

2021

# 消防年報

大雪消防組合



# 大雪消防組合組合章



組合の頭文字「大」を雪の結晶で図形化した。

中央に消防のシンボル「纏」を配し、星型は北国の厳しさと、これに対応して、一致団結して任務に当る消防の姿勢をあらわす。

周囲の円は、組合消防の円滑なる運営と無限の発展を象徴する。

# は し が き

1. この年報は、大雪消防組合の消防現況と諸業務の概要及び火災、予防、救急統計を収録し、今後における消防体制の確立と消防行政上の資料としての活用に資するとともに、組合の消防事情を広く一般に紹介し、住民各位の防災に対する理解と協力を求めるものです。
2. この年報の内容は、令和3年4月1日現在のものです。  
ただし、火災統計と救急・救助統計は、令和2年1月1日から令和2年12月31日までの1年間の内容となっています。  
なお、各名簿等の表で令和3年4月1日でないものは、表に記載のとおりです。
3. 平成26年4月1日当組合に当麻町、比布町及び愛別町が加わり、構成6町となりました。当該町に係る統計数値等は、広域化前の情報及び数値を反映させています。

令和3年10月

大雪消防組合消防本部

# 目 次

## 概 況

1 . 消防の沿革 .....	1 ~ 14
2 . 消防表彰 .....	15 ~ 19
3 . 組合管轄区域の状況 .....	20
4 . 組合管内図 .....	21
5 . 消防相互応援協定 .....	22 ~ 23
6 . 緊急消防援助隊 .....	23
7 . 高齢者緊急通報システム .....	24
8 . 組合歳入歳出予算 .....	25 ~ 26
9 . 普通建設事業費の状況 .....	27

## 消防関係諸団体の状況

1 . 消防後援会 .....	28
2 . 防火団体(クラブ・協会)の概要 .....	29 ~ 31
3 . 自衛消防隊 .....	31

## 組織・人事

1 . 大雪消防組合組織図 .....	32
2 . 議会議員・監査委員 .....	33
3 . 執行機関 .....	34
4 . 消防吏員の勤続年数及び年齢別調 .....	35
5 . 消防吏員の特殊技能資格取得調 .....	36
6 . 消防吏員予防技術資格者認定証交付調 .....	36
7 . 消防吏員の研修派遣調 .....	37
8 . 消防団員の配置 .....	38 ~ 39
9 . 消防団員の年齢別調 .....	40 ~ 41
10 . 消防団員の勤続年数調 .....	42 ~ 43
11 . 消防団員の職業別調 .....	44
12 . 消防団員の報酬・手当 .....	44
13 . 消防団協力事業所表示制度 .....	44

## 消防施設

1 . 消防庁舎 .....	45 ~ 46
2 . 消防機械の配置状況 .....	47 ~ 48
3 . 通信・警報施設 .....	49 ~ 50
4 . 消防水利 .....	51

## 予防業務

1 . 諸届出及び証明等処理件数	52
2 . 建築同意・通知処理件数	53 ~ 54
3 . 消防署及び関係団体の広報等活動状況	55
4 . 防火対象物数	56
5 . 防火対象物査察実施状況	57
6 . 一般家庭防火査察実施状況	58
7 . 防火基準適合表示マーク交付状況	58
8 . 防火対象物点検報告及び特例認定交付状況	59
9 . 危険物施設状況及び設置許可等処理件数	60

## 火災統計

1 . 火災発生状況	61
2 . 過去5年火災発生状況	62
3 . 過去5年月別火災発生状況	62
4 . 過去5年火災種別毎状況	63
5 . 過去5年損害額状況	63
6 . 過去5年火災原因状況	64
7 . 過去5年り災世帯・人員及び死傷者状況	64
8 . 過去5年人口1万人当たりの出火率	65
9 . 過去5年人口1人当たりの損害額	65
10 . 組合管内主な火災	66 ~ 67

## 救急・救助統計

1 . 救急体制調	68
2 . 前年対比活動状況	68
3 . 救急普及啓発活動	68
4 . 救急活動状況	69
5 . 傷病程度別搬送人員	70
6 . 年齢別搬送人員	71
7 . 時間帯別搬送人員	71
8 . 曜日別搬送人員	72
9 . 月別搬送人員	72
10 . 過去5年救急活動状況	73
11 . 救助活動状況	74
12 . 過去5年救助活動状況	75

# 概況

大雪消防組合





# 1.消 防 の 沿 革

## <大雪消防組合消防本部関係>

- 昭和 48. 4. 1 消防一部事務組合発足 美瑛町、東川町2町で構成  
大雪消防組合と呼称 消防本部設置、職員5名配置  
美瑛消防署、美瑛消防団、東川支署、東川消防団設置
49. 4. 1 東神楽町組合加入 東神楽支署、東神楽消防団設置  
消防本部職員2名増員(7名)
49. 4. 20 組合設立記念式典挙行 於美瑛町公民館
51. 10. 2 大雪消防組合章制定
52. 3. 4 消防庁長官より竿頭授与
53. 5. 22 指令車購入 ニッサンHV300 さちかぜと呼称
55. 4. 1 大雪消防組合消防団員守則制定
55. 6. 2 消防本部旗寄贈(富良野信用金庫から創立30周年を記念して)
58. 12. 23 組合発足10周年記念誌発行(組合消防10年の歩み)
59. 4. 1 消防本部職員1名減員(6名)
60. 12. 4 日本防火協会より防火広報車寄贈 ニッサンL-VHGE23カイ
62. 6. 9 指令車更新 トヨタL-GS 126Vカイ 2,000cc
- 平成 元. 6. 16 北海道消防協会長より表彰状授与
2. 7. 1 大雪消防組合消防計画を策定
3. 2. 13 北海道広域消防相互応援協定と同覚書を締結
5. 3. 3 消防庁長官より表彰旗授与
5. 9. 1 組合消防20周年記念誌「はたち」発行(組合消防20年の歩み)
6. 10. 25 指令車更新 トヨタE-JZS 130G改 2,500cc  
消防用無線機移動用10W(指令車)更新
14. 9. 1 消防本部職員1名減員(5名)
15. 4. 1 消防本部職員1名増員(6名)
15. 10. 1 大雪消防組合30周年記念誌「櫓」発行(組合消防30年のあゆみ)
18. 4. 1 消防本部職員1名減員(5名)
20. 8. 29 指令車更新 ニッサンCBA-TNT31 2,500cc
25. 12. 1 組合消防40周年記念誌発行(組合消防40年のあゆみ)
26. 3. 25 大雪消防組合消防救急デジタル無線整備(美瑛、東川、東神楽)
26. 4. 1 当麻町、比布町及び愛別町組合加入  
大雪消防組合広域化記念式典(美瑛町農業協同組合3階大ホール)  
当麻消防署、当麻消防団設置  
比布消防署、比布消防団設置  
愛別消防署、愛別消防団設置  
消防本部職員2名増員(7名)
27. 3. 30 大雪消防組合消防救急デジタル無線整備(当麻、比布、愛別)
28. 4. 1 消防本部職員1名増員(8名)
29. 4. 1 消防本部職員1名減員(7名)
- 令和 元. 8. 1 消防本部職員1名増員(8名)
2. 4. 1 消防本部職員1名減員(7名)
3. 4. 1 消防本部職員1名増員(8名)

<美 瑛 関 係>

●組合設立前

大正 4 年	公設消防組設立
昭和 8 年	手輓式動力ポンプ配置
12 年	消防ポンプ自動車配置(初)
14 年	警防団設置(消防組解消)
22 年	消防団設置(警防団解消)
24 年	美瑛町消防本部設置 常備職員配置
46 年	美瑛消防署設置
46 年	消防庁舎新築(消防本部・署・第1分団) 鉄筋コンクリート2階建 延べ657㎡

●組合設立後

昭和 48. 4. 1	大雪消防組合美瑛消防署設置 職員21名配置 大雪消防組合美瑛消防団に改名 団員173名配置 美瑛消防署消防用無線機新設(基地局1台、署移動用5台)
48. 7. 23	美瑛消防署白金分遣所設置 常駐職員2名配置
49. 4. 1	美瑛消防署職員1名減員(20名)
50. 7. 3	美瑛消防署 広報車購入配置 第6分団 小型動力ポンプB-3級更新配置
51. 10. 15	美瑛消防署 日本損害保険協会より消防ポンプ自動車BD-I型寄贈
52. 4. 1	美瑛消防団定員173名を152名に改める
53. 10. 13	美瑛消防署消防用無線機移動用3台増設
54. 10. 11	第2分団～第6分団 消防用無線機移動用5台増設
55. 6. 2	消防団旗1竿、分団旗6竿寄贈(富良野信用金庫創立30周年を記念して)
55. 8. 18	美瑛消防署救急車2B型更新配置
55. 9. 30	白金分遣所(第6分団)消防ポンプ自動車CD-II型更新配置
56. 6. 28	美瑛消防団第3分団長 寺林徳蔵氏 小隊訓練中殉職(1階級特進)
56. 7. 28	第2分団小型動力ポンプB-3級更新配置
56. 9. 4	第1分団消防ポンプ自動車CD-II型更新配置
57. 9. 10	美瑛消防署水槽付消防ポンプ自動車II型更新配置
57. 11. 11	美瑛消防署広報車購入配置(水力発電施設交付金事業)
58. 5. 13	第4分団小型動力ポンプB-3級更新配置
58. 9. 30	美瑛消防署小型動力ポンプ付水槽車II型購入配置
58. 12. 9	第4分団忠別地区消防機材詰所新築(水力発電施設交付金事業)
59. 4. 1	美瑛消防団定員152名を145名に改める
59. 10. 5	第2分団消防ポンプ自動車CD-I型、小型動力ポンプC-1級更新配置
60. 2. 12	美瑛消防署、第4分団及び忠別詰所 消防無線式サイレン遠隔吹鳴制御装置 新設
60. 10. 28	第3分団消防ポンプ自動車CD-I型、小型動力ポンプC-1級更新配置
60. 12. 16	第2、3、5、6分団 消防無線式サイレン遠隔吹鳴制御装置設置
62. 11. 10	美瑛消防署に北海道共済農業協同組合連合会より救急車2B型4WD寄贈
63. 4. 1	白金分遣所に管理委託員1名配置
63. 4. 1	美瑛消防署職員1名減員(19名)
63. 10. 21	第4分団消防ポンプ自動車CD-I型、小型動力ポンプC-1級更新配置
63. 11. 10	第5分団コミュニティ消防センター新築(防災まちづくり事業) 延べ76.95㎡
平成 元. 4. 10	美瑛消防署庁舎屋上モーターサイレン10IP更新配置
元. 8. 30	団本部指揮広報車購入配置(消防団活性化事業)
元. 9. 22	美瑛消防署に日本損害保険協会より水槽付消防ポンプ自動車I-A型寄贈 白金分遣所に配置 第5分団消防ポンプ自動車CD-II型移設配置(白金分遣所より)

平成 元 . 12 . 15	第4分団コミュニティ消防センター新築(防災まちづくり事業)	延べ89. 52㎡
2 . 4 . 17	第6分団小型動力ポンプC-1級購入配置	
2 . 10 . 23	第5分団消防用無線機移動用10W更新(消防団活性化事業)	
2 . 11 . 22	第1分団消防ポンプ自動車CD-Ⅱ型、小型動力ポンプC-1級増強配置	
3 . 7 . 29	美瑛消防署消防用無線機移動用10W(救急車)更新	
3 . 7 . 30	第5分団三相用モーターサイレン更新(VQR-6W-H)	
3 . 8 . 22	美瑛消防署に日本消防協会より防災緊急伝達器材無線機携帯1W10台、 拡声器4台寄贈	
3 . 11 . 15	第3分団コミュニティ消防センター新築(防災まちづくり事業)	延べ92. 07㎡
	第3分団ホース乾燥塔兼サイレン塔新設	
4 . 6 . 1	美瑛消防署職員1名増員(20名)	
5 . 4 . 1	美瑛消防署職員2名増員(22名) 美瑛消防団に女性消防団員13名を配属	
5 . 11 . 25	第4分団三相用モーターサイレン更新(VQR-6W-H)	
6 . 3 . 30	第6分団三相用モーターサイレン更新(VQR-6W-H)	
6 . 4 . 1	美瑛消防署職員1名増員(23名)	
6 . 10 . 29	美瑛消防署小型動力ポンプB-2級増強配置(防災まちづくり事業)	
6 . 11 . 4	美瑛消防署に北海道共済農業協同組合連合会より救急車2B型4WD寄贈	
6 . 11 . 22	美瑛消防署消防用無線機基地固定局10W(署)更新	
7 . 4 . 1	美瑛消防署職員1名増員(24名)	
7 . 9 . 6	美瑛消防署消防用無線機移動用10W(銀嶺)更新	
8 . 4 . 1	美瑛消防署職員1名増員(25名)	
9 . 1 . 6	美瑛消防署消防用無線機基地局10W更新(白金分遣所)	
9 . 4 . 1	美瑛消防署職員1名増員(26名)	
9 . 7 . 24	北海道消防操法ポンプ操法大会	
9 . 10 . 22	美瑛消防署広報車更新配置(水力発電施設周辺地域交付金事業)	
10 . 4 . 1	美瑛消防署職員1名増員(27名)	
10 . 5 . 28	美瑛消防署人員搬送車配置(美瑛町より配置替)	
11 . 7 . 1	美瑛消防署職員1名減員(26名)	
11 . 9 . 1	消防庁舎新築(消防本部・署・第1分団) 鉄筋コンクリート地下1階地上3階建 延べ3, 321㎡ 美瑛消防署資機材搬送車(軽トラック)配置	
12 . 5 . 1	美瑛消防署職員1名増員(27名)	
13 . 2 . 16	美瑛消防署高規格救急車配置	
13 . 4 . 1	美瑛消防署職員1名減員(26名) 高規格救急車運用開始	
13 . 5 . 1	美瑛消防署職員1名増員(27名)	
14 . 3 . 1	美瑛消防署小型動力ポンプ付水槽車Ⅱ型更新配置	
14 . 3 . 13	美瑛消防署職員1名減員(26名)	
14 . 8 . 6	美瑛消防署職員1名減員(25名)	
14 . 9 . 1	美瑛消防署職員1名増員(26名)	
14 . 12 . 2	第2分団詰所新築 敷地600㎡ 木造サイディング平屋建 121. 50㎡	
15 . 4 . 1	美瑛消防署職員1名増員 異動により1名減員(26名) 美瑛消防団定員145名を140名に改める	
16 . 4 . 1	美瑛消防署職員1名減員(25名)	
17 . 2 . 10	美瑛消防署人員搬送車配置(美瑛町より配置替)	
18 . 3 . 10	美瑛消防署水槽付消防ポンプ自動車Ⅱ型更新配置	
19 . 10 . 25	第1分団第3部第18回全国女性消防操法大会出場	
21 . 2 . 23	美瑛消防署職員1名減員(24名)	
21 . 3 . 21	美瑛消防署高規格救急車更新配置	
21 . 5 . 1	美瑛消防署職員1名増員(25名)	

平成 21 . 11 . 20	美瑛消防署小型動力ポンプC-1級更新配置
22 . 4 . 1	美瑛消防署職員1名増員(26名)
22 . 5 . 11	美瑛消防署人員搬送車配置(美瑛町より配置替)
23 . 1 . 26	第5分団消防ポンプ自動車CD-I型、小型動力ポンプC-1級更新配置
23 . 4 . 1	美瑛消防署職員1名減員(25名)
23 . 12 . 2	第1分団消防ポンプ自動車CD-II型、小型動力ポンプC-1級更新配置
24 . 1 . 27	美瑛消防署指揮支援車購入配置(電源立地地域対策交付金事業)
24 . 2 . 28	美瑛消防署資器材搬送車(軽ワゴン)配置(美瑛町より配置替)
24 . 4 . 1	美瑛消防署職員1名増員(26名)
25 . 3 . 27	美瑛消防署小型動力ポンプ付水槽車II型更新配置
25 . 3 . 31	美瑛消防署職員1名減員(25名)
25 . 4 . 1	美瑛消防署職員1名増員(26名)
26 . 3 . 25	美瑛消防署消防救急通信指令施設更新整備 美瑛消防署人員搬送車(ハイエース)更新配置(美瑛町より配置替)
26 . 5 . 1	美瑛消防署職員1名増員(27名)
27 . 2 . 13	美瑛消防署高規格救急車更新配置
27 . 4 . 1	美瑛消防署職員2名減員(25名)
27 . 5 . 1	美瑛消防署職員1名増員(26名)
27 . 11 . 21	美瑛消防団創立100周年記念式典が執り行われる
27 . 12 . 3	第2分団消防ポンプ自動車CD-I型更新配置
28 . 4 . 1	美瑛消防署職員1名増員、1名減員(26名)
28 . 5 . 1	美瑛消防署職員1名増員(27名)
28 . 7 . 1	美瑛消防署職員1名増員(28名)
28 . 11 . 7	第3分団消防ポンプ自動車CD-I型更新配置
29 . 3 . 31	美瑛消防署職員1名減員(27名)
29 . 4 . 1	美瑛消防署職員1名増員(28名)
29 . 7 . 21	美瑛消防署資機材搬送車(タウンエース)配置(電源立地地域対策交付金事業)
30 . 4 . 1	美瑛消防署職員1名増員(29名)
30 . 8 . 31	防災資機材倉庫新築
30 . 9 . 20	第4分団消防ポンプ自動車CD-I型更新配置
30 . 10 . 11	防災資機材搬送車 配置
31 . 3 . 31	美瑛消防署職員1名減員(28名)
令和 元 . 8 . 1	美瑛消防署職員1名減員(27名)
元 . 9 . 27	第6分団消防ポンプ自動車CD-I型更新配置
2 . 4 . 1	美瑛消防署職員1名増員(28名)
2 . 12 . 7	美瑛消防署に北海道共済農業協同組合連合会より高規格救急自動車寄贈
2 . 12 . 24	第1分団小型トラック配置

## <東川関係>

### ●組合設立前

大正 9 年	公設消防組設立
昭和 3 年	手輓動力ポンプ配置
9 年	消防ポンプ自動車配置(初)
14 年	警防団設置(消防組解消)
22 年	消防団設置(警防団解消)
47 年	東川町消防本部設置 常備職員配置
48 年	第1分団消防ポンプ車FC100型更新配置

●組合設立後

昭和 48. 4. 1	大雪消防組合東川支署設置 職員7名配置 大雪消防組合東川消防団に改名 団員97名配置
昭和 48. 9. 10	第4分団消防ポンプ自動車FC100型更新配置
48. 12. 3	消防庁舎新築(東川支署・団本部第1分団) 鉄筋コンクリート2階建 延べ473㎡
50. 9. 24	第2分団消防ポンプ自動車CD-Ⅱ型更新配置
51. 4. 1	消防用無線機新設(支署基地局1、移動局4配置)
52. 4. 1	東川支署職員1名増員(8名) 救急業務開始(救急車1台配置)
52. 4. 1	東川消防団定員97名を103名に改める
52. 7. 16	第4分団小型動力ポンプB-3級購入配置
53. 4. 1	東川支署職員1名増員(9名)
53. 10. 13	消防用無線機増設(広報車兼指令車に移動用配備)
53. 10. 24	東川支署消防職員住宅1棟2戸新築
54. 5. 11	東川支署庁舎屋上モーターサイレン10HP更新
54. 7. 11	東川支署指令車購入配置
54. 8. 9	第5分団小型動力ポンプB-3級購入配置
55. 7. 8	第3分団小型動力ポンプB-3級購入配置
55. 7. 9	第3分団北海道消防操法訓練上川地区大会ポンプ車の部に出場し優勝する
55. 8. 22	同上全道大会に上川地区代表で出場し優秀な成績をおさめる
55. 9. 9	日本消防協会より救急車2B型寄贈 東川支署に配置
55. 11. 21	自治総合センターより小型動力ポンプB-3級可搬車一式寄贈 勇駒別自衛消防団に配置
56. 7. 12	東川支署職員1名増員(10名)
57. 9. 30	東川支署小型動力ポンプ付水槽車Ⅱ型購入配置(車載用無線機配備)
58. 11. 26	第5分団消防ポンプ自動車CD-Ⅱ型購入配置
59. 4. 1	東川支署職員1名増員(11名)
59. 6. 11	私設上岐登牛消防団廃止
59. 8. 24	第3分団モーターサイレン3HP更新
60. 6. 28	東川支署広報車購入配置 トヨタマークⅡ
62. 11. 28	私設岐登牛消防団廃止
63. 5. 2	東川支署職員1名増員(12名)
63. 10. 13	第3分団消防ポンプ自動車CD-Ⅱ型購入配置(車載用無線機配備) 第3分団小型ポンプC-1級購入配置
平成 元. 6. 30	(財)自治総合センターより小型ポンプB-3級及び可搬車一式寄贈 天人峡温泉地区自衛消防隊に配置
2. 3. 15	日本損害保険協会より2B型救急車(4WD)寄贈 東川支署に配置
2. 10. 8	東川支署車庫新築 鉄骨造平屋149.564㎡ 東川支署庁舎増改築工事 40.87㎡
3. 1. 12	第1分団水槽付消防ポンプ自動車水Ⅱ型増強配置
3. 6. 26	第2分団消防ポンプ自動車に車載用無線機配備
3. 12. 27	東川支署指令車更新配置(トヨタ ランドクルーザー)
4. 12. 26	第1分団消防ポンプ自動車CD-Ⅱ型、小型ポンプB-3級増強配置
5. 4. 1	東川支署職員1名増員(13名)
5. 11. 9	消防用無線機増設(天人峡温泉 旭岳温泉)
6. 6. 14	東川町開拓100年記念防災講演会
6. 10. 5	第4分団消防ポンプ自動車CD-Ⅱ型増強配置
7. 6. 16	東川支署広報車更新配置(スバル レガシィ2,000cc)
8. 4. 1	東川支署職員1名増員(14名)

平成 8 . 10 . 1	北海道共済農業協同組合連合会より2B型救急自動車(4WD) 寄贈 東川支署に配置
10 . 4 . 1	東川支署職員1名増員(15名)
10 . 10 . 30	第2分団詰所新築 木造平屋99. 37㎡
11 . 10 . 20	第2分団ホース乾燥塔新設
11 . 11 . 15	日本損害保険協会より水槽付消防ポンプ自動車 I - B型寄贈 東川支署に配置
11 . 11 . 15	東川支署に小型ポンプC-1級購入配置
11 . 12 . 15	東川支署に消防用無線機基地固定局10W増設
11 . 12 . 15	東川支署及び第1分団に、消防用無線機移動用10W(大雪・東魁・すずらん) 更新
14 . 4 . 1	東川支署職員1名増員(16名)
14 . 10 . 3	第4分団詰所新築 木造平屋99. 37㎡ 第4分団ホース乾燥塔新設
14 . 11 . 27	第5分団小型動力ポンプB-2級購入配置(水力発電施設周辺地域交付金事業)
15 . 4 . 1	東川消防団定員103名を95名に改める
16 . 4 . 1	東川支署職員1名減員(15名)
18 . 2 . 3	第1分団小型動力ポンプC-1級更新配置
19 . 3 . 31	東川町へ消防庁舎一部譲与(車庫149. 564㎡) 大雪消防組合東川支署廃止 (東川支署・東神楽支署統合し、H19. 4. 1東消防署設置)
19 . 10 . 1	東川消防団定員95名を86名に改める
20 . 3 . 31	東川町へ第1分団詰所(旧東川支署庁舎)譲与 (庁舎及び車庫513. 987㎡・物置19. 44㎡)
21 . 4 . 1	東川消防団定員86名を90名に改める 東川消防団に女性消防団員6名を配属
22 . 4 . 1	東川消防団定員90名を93名に改める
23 . 1 . 21	第5分団消防ポンプ自動車CD- I 型更新配置
23 . 8 . 15	第5分団詰所新築 コミュニティーセンターに併設 木造平屋建86. 67㎡
24 . 10 . 5	第3分団消防ポンプ自動車CD- I 型更新配置
24 . 12 . 11	第3分団詰所新築 木造平屋建102. 12㎡ 第3分団ホース乾燥塔新設
令和 2 . 11 . 21	東川消防団創立100周年記念式典が執り行われる
2 . 12 . 23	第4分団消防ポンプ自動車CD- II 型更新配置

## <東 神 楽 関 係>

### ●組合設立前

大正 9 年	公設消防組設立
昭和 3 年	手輓動力ポンプ配置
8 年	消防ポンプ自動車配置(初)
14 年	警防団設置(消防組解消)
22 年	消防団設置(警防団解消)
46 年	消防庁舎新築(団本部、中央分団)鉄筋コンクリート2階建 延332㎡

### ●組合設立後

昭和 49 . 4 . 1	大雪消防組合東神楽支署設置 職員5名配置 大雪消防組合東神楽消防団に改名 団員110名配置
49 . 11 . 13	東聖分団消防ポンプ自動車BS - II 型購入配置
50 . 4 . 1	東神楽支署職員2名増員(7名)

昭和	50. 10. 1	東神楽支署救急業務開始(救急車1台配置)	
	50. 10. 1	消防庁舎増改築(東神楽支署・団本部・中央分団)	181. 53㎡
	51. 8. 30	東神楽支署水槽付消防ポンプ自動車Ⅱ型購入配置	
	52. 9. 26	志比内消防会館新築	77. 8㎡
	52. 10. 14	消防用無線機新設(支署基地局1、移動局5)	
	54. 4. 1	東神楽支署職員1名増員(8名)	
	54. 7. 30	東神楽支署消防ポンプ自動車CD-Ⅱ型購入配置	
	54. 9. 15	消防用無線機増設(各分団、移動局5)	
	55. 7. 4	東聖分団小型動力ポンプB-3級購入配置	
	55. 8. 28	東神楽支署庁舎屋上モーターサイレン10P更新	
	56. 4. 1	東神楽支署職員1名増員(9名)	
	56. 7. 7	中央分団北海道消防操法訓練上川地区大会ポンプ車の部に出場し優勝する	
	56. 7. 29	同上全道大会に上川地区代表で出場(消防学校)し優秀な成績をおさめる	
	56. 9. 29	日本消防協会より救急車2B型寄贈 東神楽支署に配置	
	57. 7. 31	稲荷分団小型動力ポンプB-3級購入配置	
	57. 11. 15	稲荷消防会館新築	129. 6㎡
	58. 9. 20	東神楽支署小型動力ポンプ付水槽車Ⅱ型購入配置	
	59. 4. 1	東神楽支署職員1名増員(10名)	
	60. 11. 5	東神楽消防団定員110名を100名に改める 消防庁舎増築(中央分団・詰所・支署)	86. 74㎡
		中央分団車庫新築	96. 00㎡
	62. 6. 30	東神楽支署職員1名減員(9名)	
	62. 9. 21	東神楽支署水槽付消防ポンプ自動車Ⅱ型更新配置	
	62. 12. 19	中央分団詰所新築工事	(34. 58㎡)
	63. 4. 1	東神楽支署職員1名増員(10名)	
	63. 6. 30	東神楽支署積載車(トヨエース)更新配置	
平成	元. 9. 27	東神楽消防団本部指揮広報車(クラウン)購入配置	
	2. 10. 31	東聖コミュニティ消防センター新築(防災まちづくり事業)	126. 36㎡
		東聖コミュニティ消防センター ホース乾燥塔新設	
	3. 7. 25	志比内分団小型動力ポンプC-1級購入配置	
	3. 10. 28	北海道共済農業協同組合連合会よりトヨタ2B型救急自動車(4WD)寄贈 東神楽支署に配置	
	4. 4. 1	東神楽支署職員2名増員(12名)	
	4. 12. 1	中央分団消防ポンプ自動車CD-Ⅰ型更新配置	
	6. 4. 1	東神楽支署職員1名増員(13名)	
	7. 4. 1	東神楽支署職員1名増員(14名)	
	7. 10. 16	志比内分団消防ポンプ自動車CD-Ⅰ型更新配置	
	7. 10. 16	志比内分団消防用無線機移動用10W更新	
	7. 12. 15	東神楽支署消防用無線機基地固定局10W更新	
	7. 12. 15	東神楽支署消防用無線機移動用10W(指揮広報車)更新	
	8. 2. 6	東聖分団消防ポンプ自動車CD-Ⅱ型更新配置	
	8. 4. 1	東神楽支署職員1名増員(15名)	
	8. 9. 5	東神楽支署及び東聖分団、消防用無線機移動用10W(積載車・東聖)更新	
	9. 10. 27	東神楽支署消防用無線機移動用10W(桜花・翔龍)更新	
	9. 12. 19	稲荷分団消防会館移設	
	9. 12. 19	稲荷分団ホース乾燥塔新設	
	10. 7. 23	中央分団・稲荷分団消防用無線機移動用10W(金龍・神龍)更新	
	10. 12. 17	中央分団水槽付消防ポンプ自動車Ⅱ型更新配置 中央分団消防用無線機移動用10W(義経)更新	
	11. 11. 19	忠栄コミュニティ消防センター新設 延べ119. 07㎡ 忠栄コミュニティ消防センターホース乾燥塔新設	

平成	12. 4. 1	東神楽支署職員1名増員(16名)
	13. 3. 31	東神楽支署職員1名減員(15名)
	13. 8. 24	忠栄分団小型動力ポンプB-3級更新配置
	13. 10. 19	志比内分団ホース乾燥塔及び遠隔サイレン3HP新設
	13. 12. 23	中央分団消防ポンプ自動車CD-Ⅱ型更新配置
	14. 8. 5	中央分団小型動力ポンプB-3級更新配置
	15. 4. 1	東神楽消防団定員100名を90名に改める
	15. 6. 25	東神楽支署庁舎屋上モーターサイレン10HP更新
	15. 8. 8	東聖分団小型動力ポンプB-3級更新配置
	15. 9. 29	北海道共済農業協同組合連合会よりトヨタ2B型救急自動車(4WD)寄贈 東神楽支署に配置
	16. 8. 31	稲荷分団小型動力ポンプC-1級更新配置
	18. 9. 8	中央分団小型動力ポンプB-2級更新配置
	19. 3. 31	東神楽町へ消防庁舎譲与 大雪消防組合東神楽支署廃止 (東川支署・東神楽支署統合し、H19.4.1東消防署設置)
	19. 10. 1	東神楽消防団定員90名を70名に改める
	20. 4. 1	東神楽消防団各分団編制換え及び分団名変更(分団数1減)
	21. 4. 1	東神楽消防団定員70名を80名に改める 東神楽消防団に女性消防団員12名を配属
	22. 4. 1	東神楽消防団定員80名を85名に改める
	25. 10. 25	第1分団消防ポンプ自動車CD-Ⅱ型更新配置
	30. 1. 10	第3分団詰所新築 志比内地区交流センターに併設 木造平屋建 46.78㎡
令和	2. 11. 14	東神楽消防団創立100周年記念式典が執り行われる
	2. 12. 23	第4分団消防ポンプ自動車CD-I型更新配置

### <東消防署関係>

平成	19. 4. 1	大雪消防組合東消防署設置 職員26名配置 東消防署庁舎新築 鉄筋コンクリート地下1階地上2階建一部塔屋 延べ1,842.56㎡
		(配備車両)
		水槽付消防ポンプ自動車 2台
		小型動力ポンプ付水槽車 2台
		救急自動車2B 2台
		指揮車 2台
		広報車 1台
		積載車 1台
	19. 10. 10	北海道共済農業協同組合連合会よりトヨタ救急自動車(4WD)寄贈 東消防署に配置(高規格仕様に艤装)
	20. 9. 12	東消防署職員1名減員(25名)
	21. 1. 1	東消防署職員1名増員(26名)
	21. 4. 1	東消防署職員1名減員(25名)
	21. 5. 1	東消防署職員1名増員(26名)
	22. 4. 1	東消防署職員1名増員(27名)
	22. 8. 19	東消防署積載車更新配置(三菱 軽トラック)
	22. 8. 26	東消防署指揮車更新配置(トヨタ VOXY)
	24. 3. 19	東消防署小型動力ポンプ付水槽車更新配置
	24. 7. 24	東消防署事務連絡車配置(日産 ノート)



平成	25 . 2 . 21	東消防署広報車更新配置(三菱 パジェロ)
	25 . 3 . 31	東消防署職員1名減員(26名)
	26 . 4 . 1	東消防署職員1名増員(27名)
	26 . 5 . 1	東消防署職員1名増員(28名)
	26 . 10 . 2	東消防署高規格救急車更新配置
	27 . 3 . 31	東消防署職員1名減員(27名)
	28 . 3 . 31	東消防署職員1名減員(26名)
	28 . 4 . 1	東消防署職員2名増員(28名)
	29 . 3 . 31	東消防署職員1名減員(27名)
	30 . 4 . 1	東消防署職員2名増員(29名)
	30 . 11 . 9	東消防署高規格救急車更新配置
	31 . 3 . 31	東消防署職員1名減員(28名)
令和	元 . 10 . 11	東消防署広報車配置(旧救急車改造)
	2 . 3 . 27	東消防署小型動力ポンプ付水槽車更新配置
	3 . 4 . 1	東消防署職員2名増員(30名)

### <当 麻 関 係>

#### ●組合加入前

大正	3 . 9 . 10	公設消防組設立(第1部、第2部)
	8 . 8	第1部ガソリンポンプ(飛行機式)配置
	12 . 7	公設消防組に第3部発足
昭和	2 . 7	第1部腕用ポンプ配置
	4	第1部消防ポンプ自動車配置(初)
	7	市街に四角錐型火の見櫓新築
	12 . 9	第1部消防会館新築
	14 . 4 . 1	警防団設置(消防組解消)部を分団と称する 警防団に第4分団発足
	15 . 9	第1分団消防ポンプ自動車更新配置
	17	第4分団消防ポンプ自動車配置(初)
	22 . 5 . 1	消防団設置(警防団解消) 消防団員の定数を117名とする
	22 . 6 . 8	第3分団詰所新築
	27	第3分団小型ポンプ及び積載用リヤカー配置
	28 . 7	第2分団腕用ポンプ積載用自動車配置
	28	第4分団小型ポンプ及び積載用リヤカー配置
	29 . 5 . 22	消防団に第5分団発足 消防団定員117名を120名に改める 第4分団三輪車配置
	31 . 7 . 8	第3分団小型ポンプ積載消防自動車配置
	31 . 7	第1分団警鐘を7.5馬力モーターサイレンに更新
	31	第2分団キャリア自動車配置
	33 . 9	第1分団消防ポンプ自動車更新配置
	34 . 8	第5分団小型ポンプ積載消防自動車配置(初)
	36 . 9 . 30	第2分団詰所新築
	38 . 8 . 13	第3分団詰所新築
	39 . 9 . 10	第4分団詰所新築
	39 . 11 . 2	第4分団消防ポンプ自動車BS-I型更新配置
	40 . 10 . 9	第5分団詰所新築
	40 . 11 . 1	第1分団消防ポンプ自動車BS-I型更新配置

昭和	41 . 10 . 17	第2分団消防ポンプ自動車BS-I型配置(初)
	42 . 4 . 1	消防団定員120名を135名に改める
	42 . 9 . 19	第3分団消防ポンプ自動車BS-I型配置(初)
	42 . 11 . 1	消防団に第6分団発足
	43 . 9 . 7	第6分団詰所新築
	45 . 7 . 31	第5分団消防ポンプ自動車BS-I型更新配置
	45 . 9 . 20	消防団本部庁舎新築 鉄筋コンクリート3階建 延べ524.64㎡
	46 . 7 . 1	第1分団水槽付消防ポンプ自動車2,500L 水-I型配置
	46 . 9 . 30	待機宿舎(本部庁舎横)新築 木造モルタル 延べ55.9㎡
	46 . 11 . 1	本部庁舎に当麻町役場消防係職員1名を置く
	48 . 8 . 2	第6分団消防ポンプ自動車配置BS-I型(初)
	48 . 11 . 30	第1分団消防ポンプ自動車BS-I型更新配置
	49 . 4 . 1	上川中部消防組合消防署当麻支署設置 職員6名配置 上川中部消防組合当麻消防団に改名 消防団定員135名を130名に改め団員130名配置
	50 . 4 . 1	当麻支署職員1名増員(7名)
	50 . 4 . 23	当麻支署消防指令車配置(初)
	52 . 10 . 1	救急業務開始(日本赤十字社より救急車(ライトバン)寄贈)
	53 . 7 . 7	上川地区消防操法訓練大会に出場し優勝する
	53 . 7 . 26	全道消防操法大会に出場し優秀な成績をおさめる
	54 . 11 . 10	当麻支署水槽付消防ポンプ自動車(3,000L)配置
	56 . 4 . 1	当麻支署職員1名増員(8名)
	57 . 8 . 18	日本損害保険協会より損保号BD-I型寄贈 第4分団に配置
	57 . 11 . 14	第2分団車庫器材庫新築 コンクリートブロック造(一部木造モルタル)2階建 延べ159.46㎡
	58 . 7 . 8	日赤道支社より救急車2B型寄贈 当麻支署に配置
	60 . 5 . 2	当麻支署消防指令車更新配置
	61 . 3 . 3	第2分団消防ポンプ自動車CD-II型更新配置
	62 . 9 . 3	第3分団消防ポンプ自動車CD-I型更新配置
平成	元 . 9 . 22	第5分団消防ポンプ自動車CD-I型更新配置
	2 . 11 . 8	当麻支署小型動力ポンプ付水槽車(10t)配置(初)
	2 . 11 . 9	第1分団車庫器材庫新築 鉄筋コンクリート造1階建 延べ128.34㎡
	3 . 4 . 1	当麻支署職員2名増員(10名)
	4 . 4 . 30	当麻支署資機材搬送車配置(初)
	5 . 3 . 31	当麻支署職員1名減員(9名)
	5 . 4 . 1	当麻支署職員2名増員(11名)
	5 . 6 . 30	中野金物株式会社より救急車2B型4WD寄贈 当麻支署更新配置
	6 . 3 . 31	当麻支署1名減員(10名)
	6 . 4 . 1	当麻支署職員1名当麻町に派遣、当麻町職員1名当麻支署に派遣 当麻支署職員2名増員(12名)
	6 . 10 . 18	当麻消防団会議室を第1分団車庫器材庫2階に増築 増築面積延べ131.09㎡
	6 . 12 . 12	第1分団水槽付消防ポンプ自動車2,000L 水-II型更新配置
	7 . 6 . 16	当麻支署消防指令車更新配置
	8 . 12 . 6	第1分団消防ポンプ自動車CD-I型更新配置
	9 . 3 . 31	当麻支署への派遣職員の派遣を解く(11名)
	9 . 4 . 1	当麻町への派遣職員の派遣を解く、当麻町職員1名当麻支署に派遣(13名)
	10 . 11 . 9	北星コミュニティー消防センター新設 コンクリートブロック造1階建 延べ172㎡
	11 . 7 . 22	北海道消防総合訓練大会に出場し優秀な成績をおさめる
	12 . 11 . 24	第6分団消防ポンプ自動車CD-I型更新配置
	13 . 3 . 31	当麻支署への派遣職員の派遣を解く(12名)
	13 . 4 . 1	当麻町職員1名当麻支署に派遣、当麻支署1名増員(14名)

平成	14 . 3 . 31	当麻支署への派遣職員の派遣を解く、職員1名減員(12名)
	14 . 4 . 1	当麻支署職員1名増員(13名)
	14 . 10 . 1	消防団定員130名を120名に改める
	15 . 5 . 1	当麻支署職員1名増員(14名)
	15 . 7 . 7	第5分団に動力モーターサイレン5馬力ヒーター付配置
	16 . 1 . 26	当麻支署高規格救急自動車配置
	16 . 2 . 1	高規格救急自動車運用開始
	16 . 2 . 2	当麻支署より消防本部へ救急自動車2B型所管換
	16 . 3 . 26	当麻支署水槽付消防ポンプ自動車水Ⅱ型更新配置
	17 . 4 . 1	当麻町職員1名当麻支署に派遣(15名)
	17 . 10 . 9	当麻支署職員1名減員(14名)
	17 . 11 . 24	第3分団庁舎新設 コンクリートブロック造1階建 延べ120㎡
	18 . 5 . 1	当麻支署職員1名増員(15名)
	19 . 3 . 31	当麻支署への派遣職員の派遣を解く、当麻支署職員1名減員(13名)
	19 . 4 . 1	当麻町職員1名当麻支署に派遣、当麻支署1名増員(15名)
	19 . 7 . 10	当麻支署職員1名減員(14名)
	20 . 7 . 1	当麻支署職員1名増員(15名)
	21 . 5 . 1	当麻支署職員1名増員(16名)
	21 . 6 . 20	当麻支署消防指令車更新配置
	21 . 10 . 16	当麻支署資機材搬送車更新配置
	22 . 3 . 12	第4分団消防ポンプ自動車CD-Ⅰ型更新配置
	22 . 4 . 1	当麻支署職員1名増員(17名)
	22 . 10 . 29	第5分団庁舎改築 木造サイディング張(一部鉄骨)1階建 延べ91.8㎡
	23 . 3 . 31	当麻支署への派遣職員の派遣を解く(16名)
	23 . 4 . 1	当麻支署職員1名増員(17名)
	24 . 6 . 21	当麻支署庁舎内部改修工事
	24 . 11 . 7	第6分団庁舎取付道路設置工事
	25 . 8 . 21	第1分団水槽付消防ポンプ自動車Ⅱ型改修工事
	25 . 11 . 8	待機宿舎解体
	25 . 11 . 26	第6分団庁舎改築 木造サイディング張(一部鉄骨)1階建 延べ91.8㎡
	26 . 3 . 31	上川中部消防組合解散

●組合加入後

平成	26 . 4 . 1	大雪消防組合へ加入 大雪消防組合当麻消防署(改名)職員17名配置 大雪消防組合当麻消防団(改名)団員112名配置
	26 . 11 . 29	当麻消防団創立100周年記念式典が執り行われる
	26 . 12 . 25	第2分団消防ポンプ自動車CD-Ⅰ型更新配置
	27 . 3 . 26	当麻消防庁舎改築工事 鉄筋コンクリート2階建 延べ998.53㎡
	27 . 10 . 15	当麻消防署高規格救急車更新配置(トヨタ HIMEDIC)
	28 . 2 . 22	当麻消防署職員1名減員(16名)
	28 . 3 . 31	当麻消防署職員1名減員(15名)
	28 . 4 . 1	当麻消防署職員1名増員(16名)
	28 . 6 . 1	当麻消防署職員1名増員(17名)
	29 . 3 . 31	当麻消防署職員1名減員(16名)
	29 . 4 . 1	当麻消防署職員1名増員(17名)
	29 . 12 . 4	第3分団消防ポンプ自動車CD-Ⅰ型更新配置
令和	2 . 1 . 18	第5分団消防ポンプ自動車CD-Ⅰ型更新配置
	3 . 2 . 16	当麻消防署大型水槽車更新配置

## <比布関係>

### ●組合加入前

明治 41 年	公設消防組設立
昭和 12 年	消防ポンプ自動車配置
14 年	警防団設置(消防組解消)
22 年	消防団設置(警防団解消)
44 年	比布町消防団本部庁舎建設
49 年	上川中部消防組合設立
昭和 49 . 4 . 1	上川中部消防組合消防署比布支署設置 職員5名配置 上川中部消防組合比布消防団(改名) 団員64名配置
49 . 7 . 31	北海道消防操法大会で比布消防団優勝(ポンプ車の部)
49 . 11 . 21	全国消防操法大会に北海道代表として比布消防団が出場
50 . 2 . 1	比布支署職員1名増員(6名)
50 . 4 . 1	比布支署職員1名増員(7名)
50 . 9 . 14	東園分団水槽付消防ポンプ自動車配置
51 . 4 . 1	救急業務開始
51 . 7 . 3	北海道消防協会より広報車寄贈 比布支署配置
51 . 9 . 6	比布分団消防ポンプ自動車CD-Ⅱ型配置
52 . 10 . 11	日本損害保険協会より救急車2B型寄贈 比布支署配置
57 . 4 . 1	比布支署職員1名増員(8名)
57 . 9 . 20	蘭留分団消防ポンプ自動車CD-Ⅱ型配置
58 . 9 . 28	比布支署小型動力ポンプ付大型水槽車配置
59 . 6 . 22	比布支署指令車更新配置
59 . 7 . 23	比布支署ホース乾燥棟建設(鉄筋コンクリート造 高15m 8㎡)
60 . 9 . 9	日本赤十字社北海道支社より救急車2B型貸与 比布支署配置
平成 元 . 6 . 20	蘭留分団に女性消防団員8名を配属
2 . 10 . 25	比布分団資機材搬送車配置
3 . 8 . 1	比布支署職員1名増員(9名)
4 . 4 . 1	比布支署職員1名増員(10名)
6 . 4 . 1	比布支署職員1名増員(11名)
6 . 12 . 19	比布支署水槽付消防ポンプ自動車水Ⅱ型配置
7 . 9 . 11	北海道共済農業協同組合連合会より救急車2B型寄贈 比布支署更新配置
8 . 2 . 8	東園分団消防ポンプ自動車CD-Ⅰ型更新配置
8 . 4 . 1	比布支署職員1名増員(12名)
9 . 1 . 24	東園コミュニティ消防センター新築(127. 16㎡)
10 . 2 . 20	蘭留コミュニティ消防センター新築(125. 66㎡)
11 . 3 . 10	比布コミュニティ消防センター新築(298. 25㎡)
11 . 4 . 1	比布支署職員1名増員(13名)
11 . 12 . 9	蘭留分団消防ポンプ自動車CD-Ⅰ型更新配置
13 . 11 . 13	比布支署職員1名減員(12名)
14 . 4 . 1	比布支署職員1名増員(13名)
16 . 10 . 8	比布分団消防ポンプ自動車CD-Ⅰ型更新配置
17 . 10 . 1	比布支署職員1名増員(14名)
18 . 3 . 31	比布支署職員1名減員(13名)
19 . 2 . 28	比布支署高規格救急車配置
19 . 3 . 16	高規格救急車運用開始
19 . 3 . 31	比布支署職員1名減員(12名)
19 . 5 . 1	比布支署職員1名増員(13名)
22 . 8 . 6	比布支署消防指令車更新配置

平成 22 . 7 . 14 北海道消防操法訓練大会に比布消防団出場(小型ポンプの部)  
 24 . 4 . 1 比布支署職員2名増員(15名)  
 25 . 3 . 21 比布支署小型動力ポンプ付水槽車Ⅱ型更新配置  
 25 . 3 . 31 比布消防署職員1名減員(14名)  
 25 . 4 . 1 比布消防署職員1名増員(15名)  
 26 . 3 . 31 上川中部消防組合解散

●組合加入後

平成 26 . 4 . 1 大雪消防組合へ加入  
 大雪消防組合比布消防署(改名) 職員15名配置  
 大雪消防組合比布消防団(改名) 団員59名配置  
 29 . 3 . 31 比布消防署職員1名減員(14名)  
 平成 29 . 4 . 1 比布消防署職員1名増員(15名)  
 29 . 12 . 9 比布消防団資機材搬送車更新配置  
 31 . 2 . 12 比布消防署高規格救急車更新配置

<愛別関係>

●組合加入前

明治 40 年 防火組合創設  
 44 年 私設消防組設置  
 大正 4 年 公設消防組創設  
 手輓動力ポンプ購入配置  
 昭和 9 年 消防ポンプ自動車購入配置  
 14 年 警防団設置(消防組改称)  
 22 年 消防団設置(攻防団改称)  
 49 . 4 . 1 上川中部消防組合消防署愛別支署配置 職員5名配置  
 上川中部消防組合愛別消防団(改名) 団員102名配置  
 49 . 4 . 18 愛別支署 指令車購入配置  
 49 . 9 . 20 第5分団 消防ポンプ自動車BS-I型購入配置「翔龍号」と命名  
 50 . 11 . 15 愛別支署待機宿舎 1棟2戸建設(防火造 2階建 157㎡)  
 52 . 7 . 15 上川管内消防操法訓練大会で愛別消防団優勝  
 52 . 7 . 22 全道消防操法訓練大会で愛別消防団優勝  
 52 . 9 . 13 第4分団 消防ポンプ自動車BD-I型更新配置  
 53 . 4 . 1 愛別支署職員1名増員(6名)  
 53 . 8 . 9 上川中央分会第1回消防総合訓練大会で愛別消防団優勝  
 56 . 9 . 30 愛別支署待機宿舎 1棟2戸建設(防火造 2階建 118.8㎡)  
 57 . 11 . 6 第3分団車庫機材庫建設(ブロック造 平屋建 108.9㎡)  
 58 . 10 . 11 第1分団 消防ポンプ自動車CD-II型更新配置「王将号」と命名  
 58 . 12 . 18 第2分団車庫機材庫建設(ブロック造 平屋建 96.8㎡)  
 59 . 3 . 29 愛別支署 指令車更新配置  
 59 . 9 . 9 日本赤十字社北海道支社より救急車2B型1台寄贈を受け愛別支署に配置、業務開始  
 59 . 12 . 10 第4分団車庫機材庫建設(ブロック造 平屋建 97.69㎡)  
 60 . 4 . 1 愛別支署職員2名増員(8名)  
 平成 元 . 11 . 30 愛別支署 水槽付消防ポンプ自動車Ⅱ型更新配置「速水号」と命名  
 3 . 10 . 25 第2分団 消防ポンプ自動車CD-I型更新配置「水龍号」と命名  
 4 . 4 . 1 愛別支署職員1名増員(9名)  
 5 . 4 . 1 愛別支署職員1名増員(10名)  
 5 . 10 . 23 第3分団 消防ポンプ自動車CD-I型更新配置「隼号」と命名

平成 6 . 6 . 7 愛別支署 指令車更新配置  
6 . 7 . 21 北海道消防操法大会に出場し優秀な成績をおさめる  
6 . 10 . 31 北海道共済農業協同組合連合会より救急車2B型1台寄贈を受け、愛別支署に配置  
7 . 4 . 1 愛別支署職員1名増員(11名)  
7 . 12 . 12 協和コミュニティ消防センター(第5分団車庫機材庫)が完成(87.83㎡)  
第5分団 消防ポンプ自動車CD-I型更新配置  
9 . 3 . 31 愛別支署職員1名減員(10名)  
9 . 4 . 1 愛別支署職員1名増員(11名)  
9 . 11 . 4 第4分団 消防ポンプ自動車CD-I型更新配置  
10 . 11 . 12 水力発電施設周辺地域交付金事業を受け愛別支署に器材搬送車購入配置  
11 . 4 . 1 愛別支署職員1名増員(12名)  
12 . 3 . 31 愛別支署職員1名減員(11名)  
12 . 4 . 1 愛別支署職員2名増員(13名)  
18 . 1 . 31 愛別支署 高規格救急車更新配置  
18 . 3 . 31 愛別支署職員1名減員(12名)  
18 . 4 . 1 愛別支署職員1名増員(13名)  
19 . 9 . 6 愛別支署 指令車更新配置  
21 . 3 . 31 愛別支署職員1名減員(12名)  
21 . 4 . 1 愛別支署職員1名増員(13名)  
21 . 6 . 30 消防信号吹鳴装置設置  
24 . 4 . 1 愛別支署職員1名増員(14名)  
24 . 5 . 1 愛別支署職員1名増員(15名)  
24 . 6 . 21 愛別支署サイレン塔耐震改修工事  
24 . 12 . 25 愛別支署耐震改修工事  
25 . 3 . 31 愛別支署職員1名減員(14名)  
25 . 4 . 1 愛別支署職員1名増員(15名)  
25 . 11 . 28 第1分団 水槽付ポンプ自動車(水I-A型)更新配置  
26 . 3 . 31 上川中部消防組合解散

●組合加入後

平成 26 . 4 . 1 大雪消防組合へ加入  
大雪消防組合愛別消防署(改名) 職員15名配置  
大雪消防組合愛別消防団(改名) 団員80名配置  
27 . 7 . 17 北海道消防操法大会に出場し優秀な成績をおさめる(小型ポンプの部)  
27 . 11 . 28 愛別消防団創立100周年記念式典が執り行われる  
28 . 9 . 28 愛別消防署 高規格救急車更新配置  
29 . 4 . 1 愛別消防署職員1名増員(16名)  
30 . 3 . 31 愛別消防署職員1名減員(15名)  
30 . 4 . 1 愛別消防団定員94名を81名に改める  
令和 3 . 1 . 25 愛別消防署水槽付消防ポンプ自動車II型更新配置  
3 . 4 . 1 愛別消防団第1分団に第5分団が統合(分団数1減)

## 2.消 防 表 彰

### 叙勲・褒章

受 章 年 月 日	種 類	氏 名	所 属
昭和 35 年 4 月 29 日	黄 綬 褒 章	小 西 清 作	元東川消防団長
昭和 41 年 3 月 3 日	藍 綬 褒 章	恒 川 光 利	元当麻消防団長
昭和 43 年 4 月 29 日	勲 五 等 瑞 宝 章	小 西 清 作	元東川消防団長
昭和 45 年 3 月 3 日	藍 綬 褒 章	稻 垣 幸 一	元美瑛消防団長
昭和 45 年 4 月 29 日	勲 五 等 瑞 宝 章	恒 川 光 利	元当麻消防団長
昭和 45 年 12 月 25 日	勲 五 等 瑞 宝 章	稻 垣 幸 一	元美瑛消防団長
昭和 46 年 4 月 29 日	勲 六 等 单 光 旭 日 章	野 口 末 太 郎	元当麻消防団長
昭和 48 年 4 月 29 日	勲 六 等 瑞 宝 章	小 地 井 利 作	元美瑛消防団副団長
昭和 50 年 2 月 19 日	藍 綬 褒 章	梅 津 喜 久 蔵	元愛別消防団長
昭和 50 年 4 月 29 日	勲 五 等 瑞 宝 章	徳 光 幸 次 郎	元比布村消防長
昭和 50 年 4 月 29 日	勲 六 等 单 光 旭 日 章	鈴 木 亀 一	元東川消防団長
昭和 51 年 11 月 3 日	勲 五 等 瑞 宝 章	徳 光 徳 三	元比布消防団長
昭和 53 年 4 月 29 日	勲 五 等 瑞 宝 章	水 上 岩 太 郎	元東神楽消防団長
昭和 53 年 4 月 29 日	勲 五 等 双 光 旭 日 章	松 岡 政 吉	元比布消防団長
昭和 53 年 11 月 3 日	勲 七 等 瑞 宝 章	進 藤 清 助	元比布消防団副団長
昭和 56 年 4 月 29 日	勲 六 等 单 光 旭 日 章	中 島 覚	元愛別消防団副団長
昭和 57 年 4 月 29 日	勲 七 等 青 色 桐 葉 章	武 石 恒 一	元比布消防団副団長
昭和 58 年 4 月 29 日	勲 六 等 瑞 宝 章	守 屋 重 雄	元東神楽消防団副分団長
昭和 59 年 4 月 29 日	勲 五 等 瑞 宝 章	梅 津 喜 久 蔵	元愛別消防団長
昭和 60 年 4 月 29 日	勲 五 等 瑞 宝 章	中 野 三 男	元当麻消防団長
昭和 60 年 11 月 3 日	勲 五 等 瑞 宝 章	勝 見 守	元比布消防団長
昭和 62 年 4 月 29 日	勲 六 等 单 光 旭 日 章	岡 本 兼 光	元東神楽副団長
昭和 62 年 7 月 24 日	勲 六 等 单 光 旭 日 章	太 田 正 明	元当麻消防団長
昭和 63 年 4 月 29 日	藍 綬 褒 章	宇 野 松 英	元美瑛消防団長
昭和 63 年 12 月 3 日	勲 六 等 单 光 旭 日 章	中 井 謙 治	元愛別消防団副団長
平成 2 年 4 月 29 日	勲 五 等 瑞 宝 章	井 口 巳 宣	元愛別消防団長
平成 3 年 11 月 3 日	勲 六 等 瑞 宝 章	中 野 久 春	元愛別消防団分団長
平成 4 年 4 月 29 日	勲 五 等 瑞 宝 章	清 川 徹	元東川消防団長
平成 4 年 4 月 29 日	勲 六 等 单 光 旭 日 章	高 橋 竹 夫	元美瑛消防団副団長
平成 4 年 4 月 29 日	藍 綬 褒 章	久 保 勝	元東神楽消防団長
平成 4 年 4 月 29 日	勲 六 等 瑞 宝 章	安 田 一 男	元当麻消防団分団長
平成 5 年 11 月 3 日	勲 六 等 瑞 宝 章	服 部 俊 行	元愛別消防団分団長
平成 6 年 11 月 3 日	勲 六 等 单 光 旭 日 章	高 橋 英 二 郎	元比布消防団分団長
平成 8 年 4 月 29 日	勲 六 等 单 光 旭 日 章	山 崎 繁	元比布消防団副団長

受章年月日	種類	氏名	所属
平成10年4月29日	勲五等瑞宝章	上原 勇	元東川消防団長
平成10年11月3日	勲五等瑞宝章	宇野 松 英	元美瑛消防団長
平成11年4月29日	勲六等瑞宝章	山川 榮 夫	元比布消防団分団長
平成11年6月9日	藍 綬 褒 章	清水 正 明	元愛別消防団長
平成12年4月29日	勲六等瑞宝章	伊藤 昭	元当麻消防団分団長
平成12年11月3日	勲六等瑞宝章	小西 忠 次	元東神楽消防団副分団長
平成13年11月3日	勲五等瑞宝章	久保 勝	元東神楽消防団長
平成14年4月29日	勲五等瑞宝章	斉木 正 行	元東神楽消防団長
平成14年4月29日	勲五等单光旭日章	川上 隆	元比布消防団長
平成14年11月3日	勲五等瑞宝章	廣 富 敬 一	元当麻消防団長
平成14年12月3日	勲六等瑞宝章	村越 忠 一	元消防監
平成15年3月25日	勲六等瑞宝章	桂木 茂	元美瑛消防署消防司令
平成15年11月3日	瑞宝单光章	佐藤 春 夫	元美瑛消防署消防司令長
平成16年4月29日	瑞宝单光章	廣田 茂 男	元大雪消防組合消防司令長
平成16年4月29日	瑞宝单光章	並松 知	元消防署当麻支署長
平成17年4月29日	瑞宝单光章	大柳 健	元消防署当麻支署長
平成17年11月11日	瑞宝单光章	井口 映 三	元消防署愛別支署消防司令
平成18年11月3日	瑞宝双光章	上村 栄 一	元東川消防団長
平成20年4月29日	瑞宝单光章	卷 威 幸	元比布消防団分団長
平成20年11月3日	瑞宝双光章	清水 正 明	元愛別消防団長
平成21年2月23日	瑞宝单光章	相原 裕 幸	元美瑛消防署消防司令
平成21年4月29日	瑞宝单光章	住友 隆 男	元愛別消防団副団長
平成21年11月3日	瑞宝单光章	西畑 光 男	元当麻消防団副団長
平成21年11月3日	瑞宝单光章	中井 光 夫	元愛別消防団分団長
平成22年11月3日	瑞宝双光章	阿部 賢 二	元美瑛消防団長
平成23年4月29日	瑞宝单光章	大野 静 夫	元比布消防団副団長
平成23年4月29日	瑞宝单光章	長谷川 公 雄	元愛別消防団分団長
平成23年8月1日	瑞宝双光章	堀部 國 正	元東川消防団長
平成23年11月12日	瑞宝双光章	開田 厚 雄	元当麻消防団長
平成23年11月29日	瑞宝双光章	岡崎 光 男	元東神楽消防団長
平成24年11月3日	瑞宝单光章	藤川 功	元美瑛消防署消防司令
平成24年11月3日	瑞宝单光章	武田 章 司	元美瑛消防団副団長
平成25年11月3日	瑞宝双光章	住田 典 路	元当麻消防団長
平成25年11月3日	瑞宝单光章	宮本 高 利	元大雪消防組合消防司令



## 叙勲・褒章(つづき)

受章年月日	種類	氏名	所属
平成 28 年 11 月 3 日	瑞宝単光章	速水 洋	元大雪消防組合消防司令
平成 29 年 4 月 29 日	瑞宝双光章	佐藤 直一	元比布消防団長
平成 29 年 4 月 29 日	瑞宝双光章	中井 廣明	元愛別消防団長
平成 29 年 4 月 29 日	瑞宝双光章	安田 伸幸	元大雪消防組合消防司令長
平成 29 年 11 月 3 日	瑞宝単光章	藤本 敏	元比布消防団副団長
平成 29 年 11 月 3 日	瑞宝単光章	日向 輝明	元美瑛消防団副分団長
平成 30 年 10 月 1 日	瑞宝単光章	若山 一夫	元東神楽消防団分団長
令和 元年 5 月 21 日	瑞宝単光章	宮本 豊	元東神楽消防団長
令和 元年 11 月 3 日	瑞宝双光章	林 吉典	元東神楽消防団長
令和 元年 11 月 3 日	瑞宝単光章	堀田 秀輝	元大雪消防組合消防司令
令和 2 年 4 月 29 日	瑞宝双光章	田中 陵一	元大雪消防組合消防監
令和 2 年 11 月 3 日	瑞宝双光章	瀧川 忠司	元美瑛消防団長
令和 2 年 11 月 3 日	瑞宝単光章	濱田 猛詞	元美瑛消防団副団長
令和 2 年 11 月 3 日	瑞宝単光章	西尾 章	元大雪消防組合消防司令

## 消防本部

受章年月日	種類	授与者	摘要
昭和 52 年 3 月 4 日	竿頭綬	消防庁長官	美瑛消防団連名
平成 5 年 3 月 3 日	表彰旗	消防庁長官	美瑛消防団連名
平成 23 年 11 月 9 日	表彰状	総務大臣	緊急消防援助隊派遣 (東日本大震災)
平成 31 年 3 月 18 日	表彰状	北海道知事	広域応援派遣隊派遣 (平成30年北海道胆振東部地震)

## 美瑛消防団

大正 14 年 11 月 1 日	金馬簾一條使用認許	北海道庁警察部長	
昭和 19 年 1 月 1 日	感謝状	北海道庁長官	火災警戒防ぎょ活動
昭和 25 年 3 月 31 日	表彰状	日本消防協会長	上富良野村火災の応援出動
昭和 29 年 9 月 15 日	表彰状	北海道知事	29年度総合訓練大会成績優秀
昭和 37 年 12 月 26 日	表彰状	消防庁長官	十勝岳噴火災害活動
昭和 38 年 3 月 1 日	表彰状	日本消防協会長 北海道消防協会長	十勝岳噴火災害活動
昭和 38 年 3 月 7 日	表彰状	北海道知事	十勝岳噴火災害活動
昭和 43 年 11 月 22 日	表彰旗 1 旒	北海道知事	
昭和 52 年 3 月 4 日	竿頭綬	消防庁長官	
平成 元年 6 月 16 日	竿頭綬	北海道消防協会長	十勝岳噴火災害活動
平成 5 年 3 月 3 日	表彰旗	消防庁長官	
平成 20 年 3 月 7 日	表彰旗	日本消防協会長	優良婦人消防隊(第1分団第3部女性団員)

## 東川消防団

受章年月日	種類	授与者	摘要
大正 13 年 8 月 20 日	金馬簾一條使用認許	北海道庁警察部長	
昭和 32 年	竿 頭 綬	日本消防協会長	
昭和 42 年 1 月 1 日	竿 頭 綬	北海道知事	
昭和 43 年 9 月	表 彰 旗	北海道消防協会長	
平成 8 年 11 月 22 日	表 彰 旗	北海道知事	
平成 14 年 3 月 6 日	竿 頭 綬	消防庁長官	
平成 30 年 3 月 7 日	表 彰 旗	消防庁長官	

## 東神楽消防団

大正 14 年 6 月 3 日	金馬簾一條使用認許	北海道庁警察部長	
昭和 45 年 5 月 12 日	竿 頭 綬	北海道消防協会長	
昭和 57 年 6 月 11 日	表 彰 旗	北海道消防協会長	
昭和 61 年 11 月 21 日	竿 頭 綬	北海道知事	
平成 5 年 2 月 16 日	竿 頭 綬	日本消防協会長	
平成 15 年 3 月 5 日	竿 頭 綬	消防庁長官	
平成 19 年 11 月 15 日	表 彰 旗	北海道知事	
令和 2 年 3 月 4 日	表 彰 旗	消防庁長官	

## 当麻消防団

大正 12 年 7 月 4 日	金馬簾一條使用認許	北海道庁警察部長	
昭和 44 年 11 月 26 日	竿 頭 綬	北海道知事	
昭和 53 年 10 月 27 日	表 彰 旗	北海道知事	
昭和 60 年 3 月 6 日	竿 頭 綬	消防庁長官	
平成 12 年 6 月 16 日	表 彰 旗	北海道消防協会長	
平成 17 年 3 月 4 日	表 彰 旗	消防庁長官	

## 比布消防団

昭和 46 年 11 月 18 日	竿 頭 綬	北海道知事	
昭和 49 年 7 月 12 日	竿 頭 綬	北海道消防協会長	
昭和 49 年 7 月 31 日	優 勝 旗	北海道知事	北海道消防操法大会
昭和 49 年 7 月 31 日	優 勝 旗	消防庁長官	北海道消防操法大会
昭和 49 年 11 月 2 日	竿 頭 綬	日本消防協会長	
昭和 56 年 2 月 11 日	表 彰 旗	日本消防協会長	
昭和 56 年 6 月 5 日	竿 頭 綬	北海道消防協会長	

## 比布消防団(つづき)

受章年月日	種類	授与者	摘要
平成 12 年 3 月 5 日	竿頭綬	消防庁長官	
平成 18 年 3 月 3 日	表彰旗	消防庁長官	

## 愛別消防団

昭和 54 年 10 月 25 日	表彰旗	北海道知事	
昭和 61 年 3 月 5 日	竿頭綬	消防庁長官	
平成 10 年 3 月 7 日	表彰旗	消防庁長官	

### 3.組合管轄区域の状況

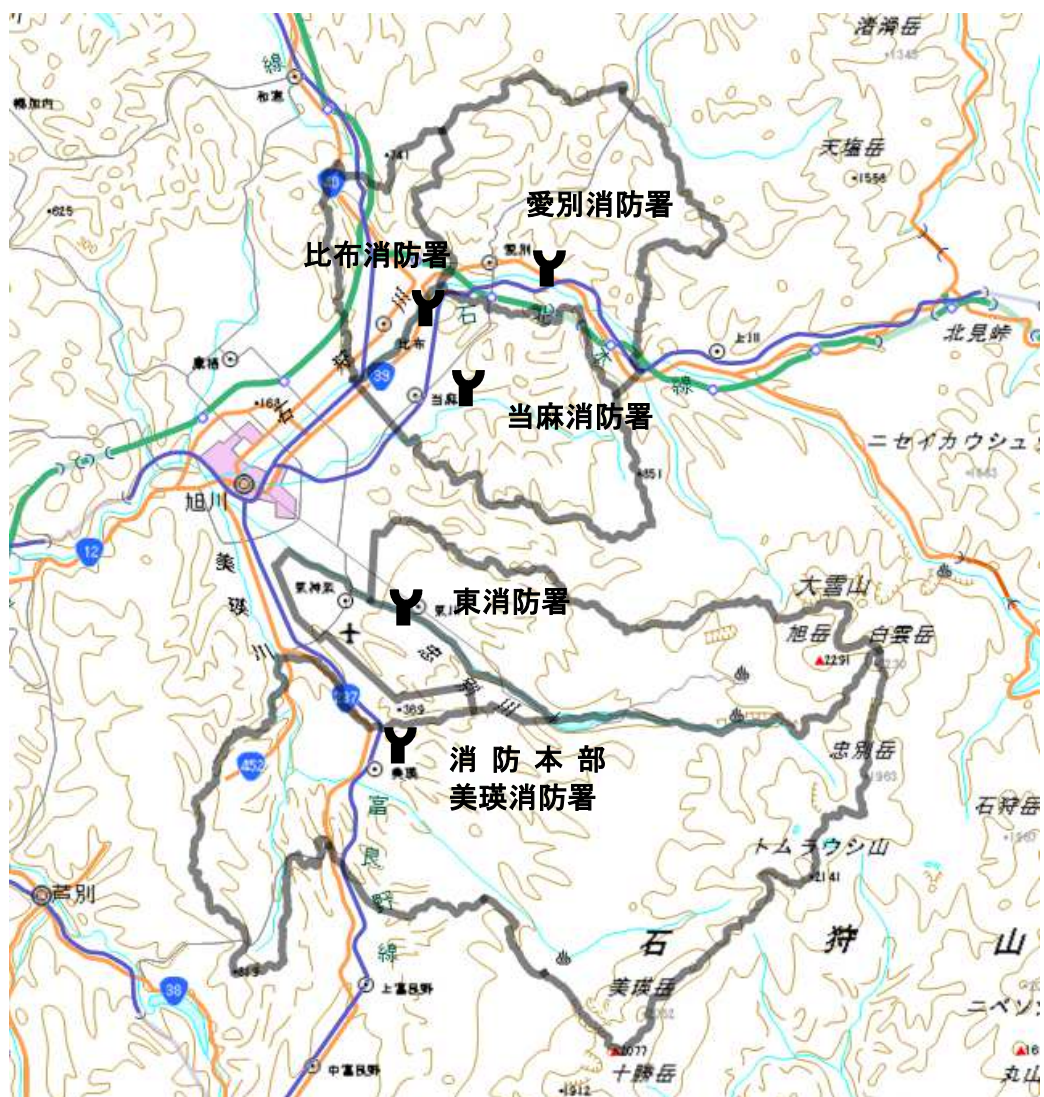
面積・広ぼう・位置

区分 町名	面積 km <sup>2</sup>	広ぼう (km)		位置	
		東 - 西	南 - 北	北緯	東経
美 瑛	676.78	44.0	26.0	43° 35′	142° 28′
東 川	247.30	36.1	8.2	43° 42′	142° 31′
東 神 楽	68.50	21.7	6.2	43° 41′	142° 27′
当 麻	204.90	17.3	13.5	43° 49′	142° 50′
比 布	86.90	9	17.1	43° 52′	142° 28′
愛 別	250.13	21.4	22.4	43° 54′	142° 35′
計	1,534.51				

人口・世帯数

区分 町名	令和2年国調人口・世帯		令和3年3月31日人口・世帯		
	人口 (人)	世帯数 (戸)	人口 (人)		世帯数 (戸)
			住民基本台帳人口	外国人登録者数 (内数)	
美 瑛	9,717	4,214	9,704	90	4,784
東 川	8,315	3,408	8,361	315	3,966
東 神 楽	10,141	3,841	10,140	45	4,388
当 麻	6,326	2,776	6,342	9	3,053
比 布	3,520	1,569	3,589	4	1,796
愛 別	2,610	1,187	2,664	46	1,347
計	40,629	16,995	40,800	509	19,334

## 4.組合管内図



# 5. 消防相互応援協定

## ①. 北海道広域消防相互応援協定

昭和48年から近隣消防本部と消防相互応援協定を締結して運用してきたが、昭和63年の十勝岳噴火災害と道央自動車道の大型交通事故災害を期に、地震、風水害、林野火災等の大規模災害が発生したとき、全道の消防力を結集して災害防ぎよ及び被害の軽減を図るための航空応援を含めた「北海道広域消防相互応援協定」が平成3年4月1日から施行され、北海道全域をカバーする広域応援協定体制が確立された。

本協定は、

1. 全道の消防力を結集し、大規模、特殊災害に対処する。
2. 広域的な応援に実行性をもたせるため、道内を5ブロックに分け、効率的な運用を図る。
3. 消防防災ヘリコプターの迅速性、機動性を全道的に運用する。

を基本として組み立てられている。

名 称	年 月 日	協 定 先
北海道広域消防相互応援協定	平成 3年 2月13日 締結 平成 3年 4月 1日 施行 平成 6年 7月25日 改定	北海道の市、町及び消防 の一部事務組合
北海道広域消防相互応援協定覚書	平成 3年 2月13日 締結 平成 3年 4月 1日 施行 平成 6年 7月25日 改定 平成14年 6月25日 改定	
北海道広域消防相互応援協定 に基づく申合わせ事項の締結	平成27年 3月 1日 改定 平成21年12月 1日 締結 平成26年 3月28日 締結 平成26年 4月 1日 締結	旭川市消防本部 富良野広域連合 士別地方消防事務組合 滝川市地区広域消防事務組合

## 令和2年消防相互応援協定に基づく出動状況

区分 地域別	応 援 出 動 回 数			応 援 を 受 け た 回 数		
	救 急	火 災	救 助	救 急	火 災	救 助
美瑛消防署	4					
東 消 防 署	5	2		5	3	
当麻消防署						
比布消防署	2			1		
愛別消防署	1		1	1		2
計	12	2	1	7	3	2

## 平成30年北海道胆振東部地震 広域応援派遣隊出動状況

出動年月日	災害種別	部隊種別	出動人員	災 害 等 詳 細
平成30年9月8日 ～ 平成30年9月10日	北海道胆振 東部地震	消火部隊	5人	胆振管内厚真町へ派遣、行方不明者の 検索活動を実施

## ②.旭川空港及びその周辺における消火救難活動に関する協定

本協定は、

1. 空港及びその周辺における航空機に関する火災
2. 空港におけるその他の火災
3. 火災発生のおそれのある事態

を旭川市と緊密な連携のもとに一貫した消火救難活動を実施し、被害の防止と軽減を図ることを目的としている。

名 称	年 月 日	協 定 先
旭川空港及びその周辺における消火救難活動に関する協定	昭和57年 7月12日 締結 平成24年 3月 1日 改正	旭川市
旭川空港及びその周辺における消火救難活動に関する協定に基づく覚書	昭和57年 7月12日 締結 平成24年 3月 1日 改正	

## 6. 緊急消防援助隊

平成7年1月に発生した淡路島北東部を震源とするマグニチュード7.3の大地震により、人的物的共に大きな被害を受け、大規模災害が発生した場合の初動体制のあり方、人命救助活動、被害状況の把握等に多くの課題を残した。

平成7年の消防組織法改正により、大規模災害時における消防庁長官の権限が強化され、災害発生時に当該都道府県知事の要請がなくとも応援出動等の処置をとることができるようになった。その後、平成15年に同法の改正により、平時から「緊急消防援助隊」として登録し、発災時には迅速に出動できる態勢として法整備が図られた。

当組合は、過去数回にわたり噴火を繰り返している十勝岳を抱えており、今後、噴火の際には、緊急消防援助隊の受援が想定されることから、改正法令の施行日と同時に登録したものである。

### 緊急消防援助隊

登 録 年 月 日	登録隊の種類	登 録 隊 数	登 録 施 設 の 概 要	登 録 人 員
平成16年4月1日	消火隊	1隊	水槽付消防ポンプ自動車 1台	5人
平成23年4月1日	後方支援隊	1隊	人員輸送車 1台	2人
平成25年4月1日	救急隊	1隊	高規格救急車 1台	5人
平成29年4月1日	消火隊	1隊	水槽付消防ポンプ自動車 1台	5人
合 計		4隊		17人

### 緊急消防援助隊出動状況

出動年月日	災害種別	部隊種別	出動人員	災 害 等 詳 細
平成23年4月1日 ) 平成23年4月7日	東日本大震災	消火部隊	5人	宮城県石巻市へ派遣、行方不明者の検索活動を実施

# 7.高齢者緊急通報システム

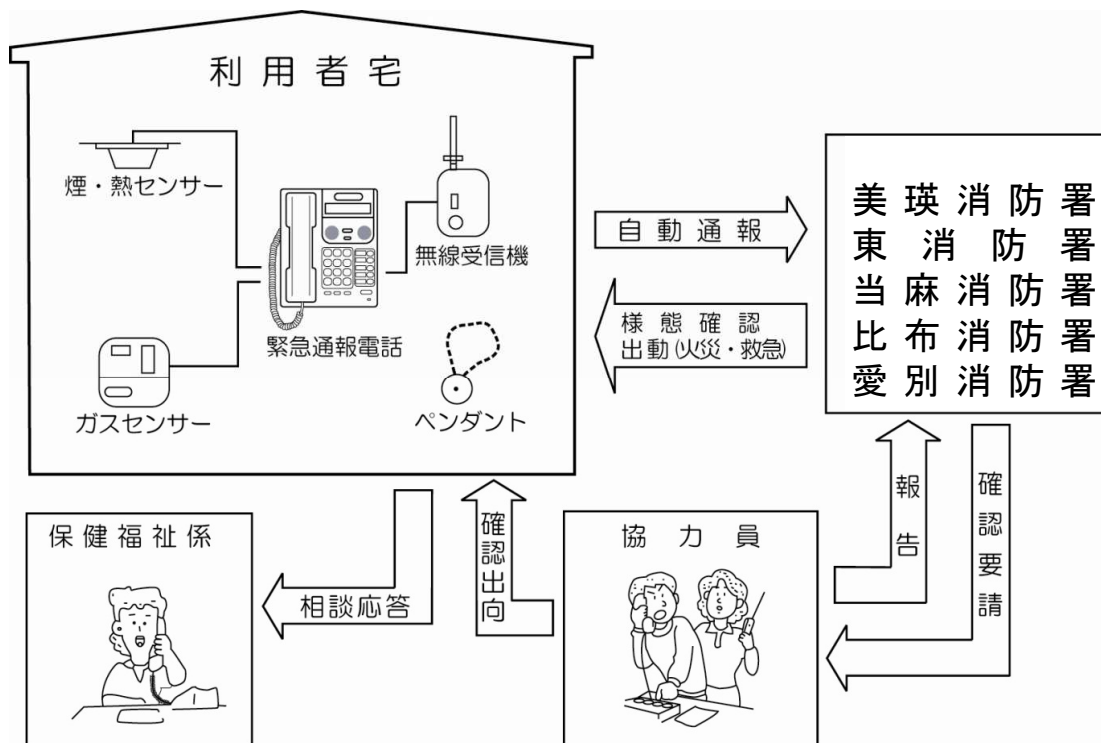
## 【目的】

在宅の高齢者等の世帯に家庭用緊急通報機器を貸与し、緊急通報受信センター（消防署）と電話回線で結び、急病及び事故等の緊急事態において迅速な救援活動ができる緊急通報システムを整備することにより、高齢者等の日常生活の安全の確保と精神的な不安を解消して、老人福祉の増進を図ることを目的とする。

## 【概要】

高齢者等の世帯に専用通報装置を設置し、小型ペンダント型発信機を身につけさせる。同時に各種センサー（煙・熱・ガス）を装置に接続する。

ペンダントの押しボタン又はセンサーの信号により専用通報装置が自動的に通報を発信し、電話回線を通じて受信センター（消防署等）の受信装置に通報する。通報を受けた受信センター（消防署等）では発信者の状況を確認し、状況に応じて救急車及び消防車を出動させ又は近隣協力員に確認を要請する。



※.愛別町には、煙・熱センサー及びガスセンサーが設置されていません。

## 【運用状況】

内 訳	区 分	計	地 域 別 内 訳							
			美 瑛	東 川	東 神	楽 当	麻 比	布 比	愛 別	別
設置世帯		209	38	15	35	25	66	30		
出動件数	警戒出動	0								
	火災出動	0								
	救急出動	11	6	2		1	1	1		
運用開始			平成6年7月1日	平成3年12月1日	平成2年7月19日	平成1年5月23日	平成7年1月17日	平成9年12月1日		



## 8.組合歳入歳出予算

歳 入 (千円)

区 分	令和3年度当初予算	令和2年度当初予算	比 較
分担金及び負担金	1,325,591	1,440,292	△ 114,701
使用料及び手数料	308	428	△ 120
国庫支出金	0	421	△ 421
財産収入	5	553	△ 548
繰越金	3,400	3,400	0
諸収入	557	557	0
組合債	26,300	103,100	△ 76,800
合 計	1,356,161	1,548,751	△ 192,590

歳 出 (千円)

区 分	令和3年度当初予算	令和2年度当初予算	比 較	
議会費	698	698	0	
総務費	255	255	0	
消 防 費	消防本部費	94,320	99,330	△ 5,010
	美瑛消防費	312,011	323,835	△ 11,824
	東消防費	263,511	241,829	21,682
	東川消防費	19,910	65,403	△ 45,493
	東神楽消防費	46,241	79,372	△ 33,131
	当麻消防費	191,741	247,586	△ 55,845
	比布消防費	158,893	162,568	△ 3,675
	愛別消防費	184,285	243,185	△ 58,900
	計	1,270,912	1,463,108	△ 192,196
公債費	80,796	81,190	△ 394	
予備費	3,500	3,500	0	
合 計	1,356,161	1,548,751	△ 192,590	

一般会計予算との比較 (千円、%)

構 成 町	一般会計(A)	組合会計(B)	(B)/(A)×100
美 瑛 町	9,543,000	1,356,161	3.22
東 川 町	10,128,000		
東 神 楽 町	8,920,000		
当 麻 町	6,559,000		
比 布 町	3,813,000		
愛 別 町	3,190,000		
計	42,153,000		

人口・世帯数に対する組合予算

区分 町名	予 算 額 (千円)	人 口 (人)	1 人 当 り の 予 算 額 (円)	世 帯 数 (世帯)	1 世 帯 当 り の 予 算 額 (円)
大雪消防組合	1,356,161	40,800	33,239	19,334	70,144

注) 人口・世帯数は令和3年3月31日現在による。

## 構成町消防費負担金額と基準財政需要額との比較

(千円)

年 度	町 名	基 準 財 政 需 要 額	負 担 金 決 算 額	負 担 金 の う ち 一 般 財 源 等	一 般 財 源 等 充 当 率 %
H26	美 瑛 町	259,157	337,709	311,609	120.2
	東 川 町	180,533	181,959	181,959	100.8
	東 神 楽 町	177,957	161,903	161,903	91.0
	当 麻 町	164,618	729,168	188,968	114.8
	比 布 町	110,410	203,533	151,533	137.2
	愛 別 町	106,378	221,167	145,067	136.4
H27	美 瑛 町	263,448	319,811	319,811	121.4
	東 川 町	182,326	175,202	175,202	96.1
	東 神 楽 町	181,331	166,031	166,031	91.6
	当 麻 町	166,178	220,684	193,084	116.2
	比 布 町	110,943	149,057	149,057	134.4
	愛 別 町	107,068	157,550	157,550	147.1
H28	美 瑛 町	254,126	359,572	359,572	141.5
	東 川 町	187,524	207,703	180,367	96.2
	東 神 楽 町	195,965	171,668	171,668	87.6
	当 麻 町	160,991	186,704	186,704	116.0
	比 布 町	105,486	146,696	145,572	138.0
	愛 別 町	98,163	186,133	151,640	154.5
H29	美 瑛 町	249,696	332,459	332,459	133.1
	東 川 町	186,608	197,641	197,641	105.9
	東 神 楽 町	196,112	175,513	175,513	89.5
	当 麻 町	160,392	209,711	209,711	130.7
	比 布 町	105,847	156,508	152,508	144.1
	愛 別 町	96,242	160,636	160,636	166.9
H30	美 瑛 町	250,747	334,369	334,369	133.3
	東 川 町	186,699	180,462	180,462	96.7
	東 神 楽 町	196,575	176,192	176,192	89.6
	当 麻 町	160,392	185,715	185,715	115.8
	比 布 町	105,847	187,028	187,028	176.7
	愛 別 町	96,242	149,567	149,567	155.4
R1	美 瑛 町	249,346	351,431	351,431	140.9
	東 川 町	185,783	180,670	180,670	97.2
	東 神 楽 町	195,648	178,859	178,859	91.4
	当 麻 町	159,635	220,297	220,297	138.0
	比 布 町	105,124	158,057	158,057	150.4
	愛 別 町	95,575	155,077	155,077	162.3
R2	美 瑛 町	255,428	346,017	346,017	135.5
	東 川 町	187,701	174,163	174,163	92.8
	東 神 楽 町	197,152	173,858	173,858	88.2
	当 麻 町	161,504	254,357	254,357	157.5
	比 布 町	106,658	161,837	161,837	151.7
	愛 別 町	99,169	245,238	245,238	247.3

## 9. 普通建設事業費の状況

令和2年度(令和3年3月末現在)

(単位:千円)

区分	事業名	事業費	財 源 内 訳						備 考
			国庫補助金	道補助金	起債	その他	一般財源		
							うち特定財源		
美 瑛	高規格救急自動車整備事業	20,128					20,128	17,900	過疎債
	小型トラック整備事業	5,264			4,900			364	
東 川	消防ポンプ自動車整備事業	40,700			39,700		1,000		
東 神 楽	消防ポンプ自動車整備事業	28,600			27,200		1,400		
	耐震性貯水槽整備事業	22,927			22,852		75		
当 麻	水槽付消防ポンプ自動車整備事業	53,020					53,020		
	喫煙所設置工事	880					880		
	【繰越明許】消防庁舎自家用発電機取替工事	15,653				12,631	3,022		
比 布	防火水槽撤去工事	2,508					2,508		
	消火栓新設工事負担金	2,420					2,420	2,400	緊急防災・減災事業債
愛 別	水槽付消防ポンプ自動車整備事業	88,215					88,215	84,400	過疎債
合 計		280,315	0	0	94,652	12,631	173,032	104,700	

令和元年度決算額

(単位:千円)

区分	事業名	事業費	財 源 内 訳						備 考
			国庫補助金	道補助金	起債	その他	一般財源		
							うち特定財源		
美 瑛	消防庁舎外壁改修工事	13,552					13,552		
	消防ポンプ自動車整備事業	26,676			25,300		1,376		
	防火水槽撤去・消火栓新設工事	1,760					1,760		
東 東 神 川 ・ 楽	小型動力ポンプ付水槽自動車整備事業	47,300			43,200		4,100		
	旧救急車内外装改造工事	1,648					1,648		
当 麻	消防ポンプ自動車整備事業	26,400					26,400	23,200	過疎債
比 布	消火栓新設工事負担金	2,322					2,322	2,300	緊急防災・減災事業債
愛 別	喫煙所設置工事	440					440		
合 計		120,098	0	0	68,500	0	51,598	25,500	



# 消防関係諸団体の状況

大雪消防組合



# 1.消 防 後 援 会

(令和3年7月1日現在)

区分	所 在 地	後 援 会 名	備 考
美 瑛	市 街 地	第 1 分 団 消 防 後 援 会	
	美 馬 牛	第 2 分 団 消 防 後 援 会	
	旭	第 3 分 団 消 防 後 援 会	
	朗 根 内	第 4 分 団 消 防 後 援 会	連 合 後 援 会 会 長
	下 宇 莫 別	第 5 分 団 消 防 後 援 会	
	白	第 6 分 団 消 防 後 援 会	
東 川	中 央	第 1 分 団 消 防 後 援 会	連 合 後 援 会 会 長
	西 部	第 2 分 団 消 防 後 援 会	
	第 一 地 区	第 3 分 団 消 防 後 援 会	
	第 二 地 区	第 4 分 団 消 防 後 援 会	
	第 三 地 区	第 5 分 団 消 防 後 援 会	
東 神 楽	市 街 地	第 1 分 団 後 援 会	
	東 聖	第 2 分 団 後 援 会	
	忠 栄 ・ 志 比 内	第 3 分 団 後 援 会	連 合 後 援 会 会 長
	稲 荷	第 4 分 団 後 援 会	
当 麻	全 町	当 麻 町 消 防 後 援 会	
	市 街 地 ・ 東 ・ 中 央	第 1 分 団 消 防 後 援 会	
	宇 園 別	第 2 分 団 消 防 後 援 会	
	伊 香 牛	第 3 分 団 消 防 後 援 会	
	北 星	第 4 分 団 消 防 後 援 会	
	開 明	第 5 分 団 消 防 後 援 会	
	緑 郷	第 6 分 団 消 防 後 援 会	
比 布	北 町 1 丁 目	第 1 分 団 後 援 会	後 援 会 連 合 会 会 長
	北 2 線 12 号	第 2 分 団 後 援 会	
	北 9 線 14 号	第 3 分 団 後 援 会	
愛 別	本 町	第 1 分 団 消 防 後 援 会	
	中 央 町	第 2 分 団 消 防 後 援 会	
	愛 山	第 3 分 団 消 防 後 援 会	連 合 後 援 会 会 長
	東 町	第 4 分 団 消 防 後 援 会	

## 2. 防火団体(クラブ・協会)の概要

(令和3年6月1日現在)

区分	防火組織名	会員数	記 事	結成年月日
美 瑛	美瑛町防火管理者協会	62	・ H7.9.28 設立30周年記念式典 ・ H10.11.13 北海道消防表彰受賞	S40 . 5 . 11
	美瑛町少年消防クラブ	19	・ S55.8.8 日本防火協会より優良少年消防クラブ表彰受賞 ・ S56.6 北海道消防協会より防火協力表彰受賞 ・ S56.8 日本防火協会より少年消防鼓笛隊楽器一式寄贈	S53 . 12 . 9
	美瑛町少年消防クラブ育成会	18	・ S57.8 日本防火協会より優良指導者表彰受賞	S53 . 12 . 9
	美瑛町婦人親交会 防火クラブ	33	・ S56.10 日本消防協会より軽可搬消防ポンプD-1級1台寄贈 ・ S59.6 北海道消防協会より防火協力表彰受賞 ・ H1.10 日本消防協会より軽可搬消防ポンプD-1級1台寄贈 ・ H14.4 日本消防協会よりCPR訓練人形、訓練マット等寄贈 ・ H18.1 日本消防協会より軽可搬消防ポンプD-1級1台及び防火ズボン等寄贈 ・ H21.1 日本消防協会より軽可搬消防ポンプD-1級1台及びAEDトレーナー等寄贈	S54 . 4 . 1
	JA女性部防火クラブ	106	・ H1.10 日本消防協会より軽可搬消防ポンプD-1級1台寄贈 ・ H19.1 日本消防協会より軽可搬消防ポンプD-1級1台及び防火衣寄贈	S54 . 4 . 1
	美瑛町青葉 幼年消防クラブ	77	・ S58.3 日本防火協会よりビデオセット寄贈	S56 . 10 . 15
	どんぐり保育園 幼年消防クラブ	111	・ H2.11 日本防火協会より幼年消防鼓笛隊セット寄贈 ・ H8.4 新町・中町保育所統合	S63 . 1 . 6
	僻地保育所幼年消防クラブ	21	・ 美瑛町内2保育所 1クラブ	S63 . 1 . 6
	美瑛町危険物安全協会	30	・ S57.4.19 北海道危険物安全協会加入	S57 . 3 . 23



区分	防 火 組 織 名	会員数	記 事	結成年月日
東 川 ・ 東 神 楽	大雪東少年消防クラブ	11	・ 東川町少年消防クラブ・東神楽町少年消防クラブ統合し、大雪東少年消防クラブ結成	H28 . 4 . 1
	東川町女性防火クラブ	/	・ H1.10 日本消防協会より軽可搬消防ポンプD-1級1台寄贈 ・ H12.1 大雪消防組合管理者表彰受賞 ・ H31.3.31をもって解散	S54 . 4 . 1
	東神楽町女性防火クラブ		8	・ S56.6 北海道消防協会より防火協力表彰受賞 ・ S59.10 日本防火協会より軽可搬消防ポンプD-1級1台寄贈 ・ H1.10 日本防火協会より軽可搬消防ポンプD-1級1台寄贈 ・ H17.12 日本防火協会より防火広報用視聴覚資機材一式寄贈
	東川町・東神楽町危険物安全協会	59	北海道危険物安全協会加入 H3.4.1 東神楽町 H4.4.1 東川町	H21 . 4 . 13
当 麻	当麻町婦人防火クラブ	7	・ H4.8.22 日本消防協会より軽可搬消防ポンプD-1級1台寄贈 ・ H5.9.3 日本消防協会より軽可搬消防ポンプD-1級1台寄贈 ・ H6.9.3 日本消防協会より軽可搬消防ポンプD-1級1台寄贈 ・ H13.11.6 当麻町より当麻町特別表彰受賞 ・ H17.7.1 北海道消防協会より優良団体表彰受賞	S55 . 4 . 10
	当麻町危険物安全協会	23	・ H26.4.1 北海道危険物安全協会加入	H26 . 4 . 1

※平成17年4月 1日 東神楽町防火管理者協会は、東神楽町危険物安全協会に統合

※平成21年4月13日 東川町危険物安全協会と東神楽町危険物安全協会が統合して

東川町・東神楽町危険物安全協会を設立

区分	防火組織名	会員数	記 事	結成年月日
比 布	比布町婦人防火クラブ	70	<ul style="list-style-type: none"> <li>. H1.10 日本消防協会より軽可搬消防ポンプD-1級1台寄贈</li> <li>. H5.9 日本消防協会より軽可搬消防ポンプD-1級1台寄贈</li> <li>. H10.8 日本消防協会より軽可搬消防ポンプD-1級1台寄贈</li> <li>. H15.4 日本防火協会よりCPR訓練人形寄贈</li> <li>. H25.11 自治総合センターより防火広報用視聴覚資機材一式寄贈</li> </ul>	S61 . 5 . 6
	比布町危険物安全協会	17	. H26.4.17 北海道危険物安全協会加入	H26 . 4 . 17
愛 別	愛別町婦人防火クラブ	13	<ul style="list-style-type: none"> <li>. H14.11 日本消防協会より軽可搬消防ポンプD-1級1台及びCPR訓練人形寄贈</li> <li>. H18.12 日本消防協会より軽可搬消防ポンプD-1級1台及びCPR訓練人形(小児・乳幼児)寄贈</li> <li>. H24.9 自治総合センターより防火広報用視聴覚資機材一式寄贈</li> <li>. H25.3.22 設立10周年記念式典</li> </ul>	H14 . 4 . 5
	愛別町幼児センター 幼年消防クラブ	52		H12 . 10 . 1
	愛別町危険物安全協会	18	. H26.4.1 北海道危険物安全協会加入	H26 . 4 . 1

### 3. 自衛消防隊

区分	隊 の 名 称	隊 員 数	装 備
美 瑛	俵真布自衛消防隊	12	小型動力ポンプ 1台
			サイレン 1基
東 川	旭岳温泉地区自衛消防隊	19	小型動力ポンプ 1台
			発電機 1基
	天人峡地区自衛消防隊	7	小型動力ポンプ 1台

# 組織・人事

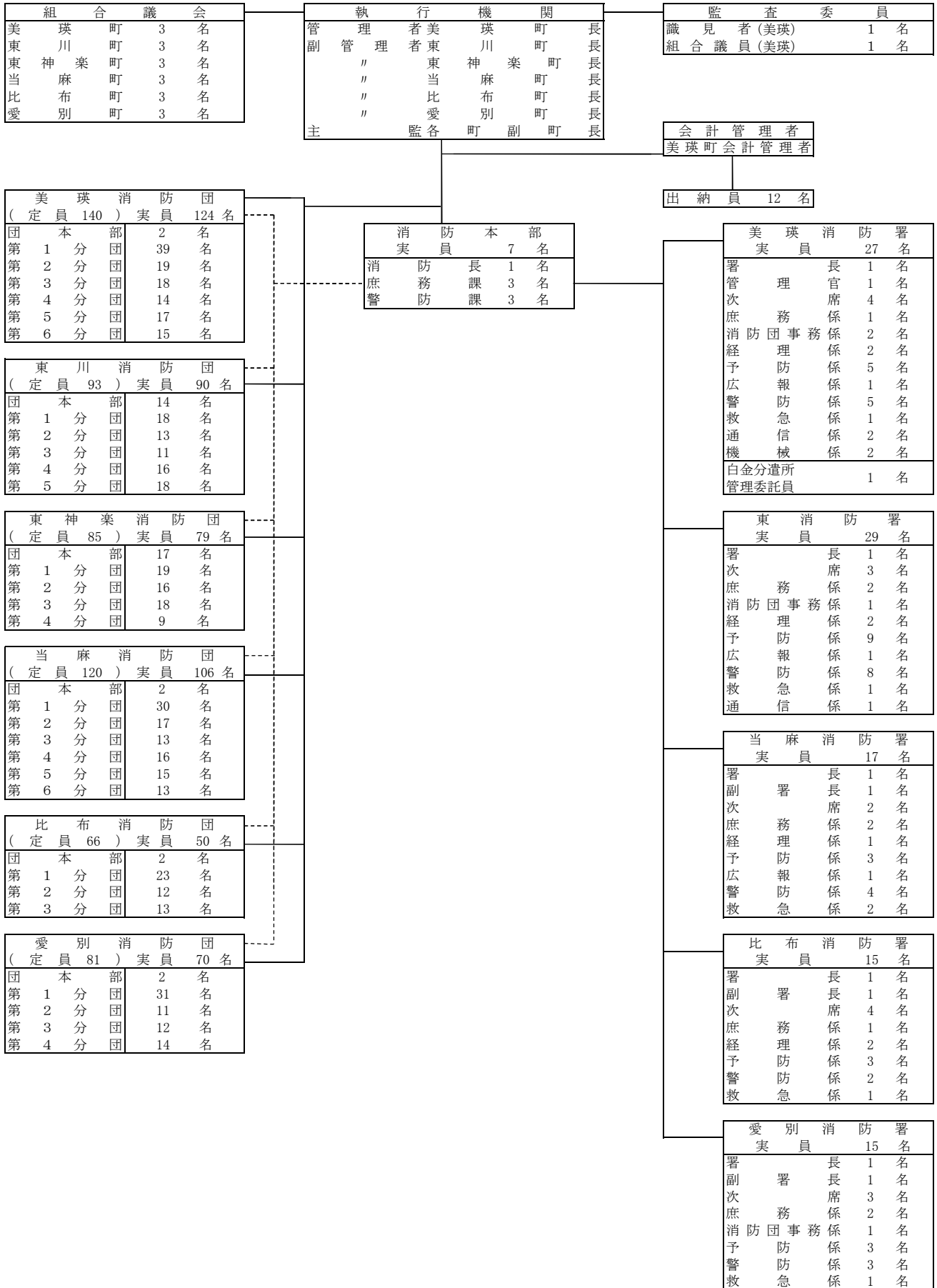
大雪消防組合



# 1.大雪消防組合組織図

(令和3年7月1日現在)

構成町 = 美瑛町・東川町・東神楽町・当麻町・比布町・愛別町



## 2.議 会 議 員

(令和3年7月1日現在)

職 名	氏 名	町 別	構 成 町 議 会 役 職
議 長	佐 藤 晴 観	美 瑛 町	議 長
副 議 長	高 橋 昭 典	東 川 町	議 長
議 員	鶴 間 松 彦	〃	副 議 長
〃	藤 倉 智 恵 子	〃	総 務 文 教 常 任 委 員 長
〃	森 國 孝 芳	東 神 楽 町	議 長
〃	伊 藤 一 乘	〃	副 議 長
〃	生 出 栄	〃	総 務 厚 生 常 任 委 員 長
〃	八 木 幹 男	美 瑛 町	副 議 長
〃	大 坪 正 明	〃	総 務 文 教 常 任 委 員 長
〃	中 港 勝	当 麻 町	議 長
〃	澤 田 な ぎ さ	〃	副 議 長
〃	善 光 英 治	〃	総 務 文 教 常 任 委 員 長
〃	中 本 諭	比 布 町	議 長
〃	佐 藤 康 則	〃	副 議 長
〃	谷 口 雅 浩	〃	総 務 常 任 副 委 員 長
〃	藤 原 幸 子	愛 別 町	議 長
〃	奥 俊 博	〃	副 議 長
〃	久 米 啓 一	〃	総 務 福 祉 常 任 委 員 長

## 監 査 委 員

職 名	氏 名	構 成 町 役 職	備 考
代 表 監 査 委 員	高 田 紀 子	美 瑛 町 議 員、監 査 委 員	識 見
監 査 委 員	大 坪 正 明	美 瑛 町 議 員、総 務 文 教 常 任 委 員 長	議 会 選 出

### 3. 執行機関

(令和3年7月1日現在)

役職	氏名	構成町役職	備考
管理者	角和浩幸	美瑛町長	
副管理者	松岡市郎	東川町長	
〃	山本進	東神楽町長	
〃	村椿哲朗	当麻町長	
〃	村中一徳	比布町長	
〃	矢部福二郎	愛別町長	
主 監	池田由行	美瑛副町長	
〃	市川直樹	東川副町長	
〃	鳥毛昭士	東神楽副町長	
〃	遠藤憲彦	当麻副町長	
〃	植村勇	比布副町長	
〃	金子公保	愛別副町長	
会計管理者	小杉昌敏	美瑛町会計管理者	

## 4. 消防吏員の勤続年数及び年齢別調

区 分		階 級						計	
		消 防 監	消 防 司 令 長	消 防 司 令	消 防 司 令 補	消 防 士 長	消 防 副 士 長		消 防 士
勤 続 年 数	1 年 未 満							2	2
	1 年 以 上 ～ 5 年 未 満	1					3	5	9
	5 年 以 上 ～ 10 年 未 満					2	20	1	23
	10 年 以 上 ～ 15 年 未 満				4	8	5		17
	15 年 以 上 ～ 20 年 未 満				9	1			10
	20 年 以 上 ～ 25 年 未 満			1	10				11
	25 年 以 上 ～ 30 年 未 満			17	9				26
	30 年 以 上 ～ 35 年 未 満			4					4
	35 年 以 上			5					5
	計	1	0	27	32	11	28	8	107
	平 均 年 数	4.3		29.9	20.8	11.5	7.3	2.3	
年 齢	20 才 未 満							2	2
	20 才 以 上 ～ 25 才 未 満							6	6
	25 才 以 上 ～ 30 才 未 満						23		23
	30 才 以 上 ～ 35 才 未 満					9	5		14
	35 才 以 上 ～ 40 才 未 満				12	2			14
	40 才 以 上 ～ 45 才 未 満				14				14
	45 才 以 上 ～ 50 才 未 満			17	6				23
	50 才 以 上 ～ 55 才 未 満			5					5
	55 才 以 上 ～ 60 才 未 満			5					5
	60 歳 以 上	1							1
	計	1	0	27	32	11	28	8	107
平 均 年 齢	60.0		49.4	41.5	33.1	27.8	20.8		



## 5. 消防吏員の特殊技能資格取得調

区分 階級	自動車運転免許					特殊無線技士免許	消防設備士	危険物取扱者(乙)	ガス溶接技能者	自動車整備士(二級)	衛生管理者	毒物劇物取扱者(農)	ボイラー技師免許(二級)	消防設備点検資格1・2	車両系建設機械運転	電気工事士(2種)	救急救命士	計	
	大型		大型特殊一種	けん引一種	普通一種														自動二輪
	一	二																	
消防監					1													1	
消防司令長																		0	
消防司令	26	2	5		27	16	27	2	17	3		1			2		15	143	
消防司令補	32	1	1		32	11	32	1	19	1			1				12	143	
消防士長	11				11	2	11		6								6	47	
消防副士長	27	1	1		28	2	26	1	2							1	16	105	
消防士	1				8	1	5	1	1	1						1		19	
計	97	4	7	0	107	32	101	5	45	5		1	0	1	0	2	2	49	458

## 6. 消防吏員予防技術資格者認定証交付調

区分 階級	防火査察専門員		消防設備等専門員		危険物専門員	
	試験合格による資格者 告示第一条関係)	予防実務経験による資格者 告示附則第四項関係の経過措置)	試験合格による資格者 告示第一条関係)	予防実務経験による資格者 告示附則第四項関係の経過措置)	試験合格による資格者 告示第一条関係)	予防実務経験による資格者 告示附則第四項関係の経過措置)
消防監						
消防司令長						
消防司令			20		1	20
消防司令補		2	12		2	12
消防士長		1				1
消防副士長						
消防士						
計		3	32		3	32
					2	
						15

# 7.消防吏員の研修派遣調

教育課程 所属	消防大学 校新任消防長・ 学校長科	救急救命士 研修所及び養 成所	北海道消防学校														気 管 挿 管 実 習	ビ デ オ 硬 性 喉 頭 鏡 講 習	薬 剤 投 与 実 習	計	
			初 任 教 育	専 科 教 育						幹 部 教 育	特 別 教 育										
				警 防 科	予 防 査 察 科	危 険 物 科	火 災 調 査 科	救 急 科	救 助 科		幹 部 科	ポ ン プ 操 法 指 導 員 課 程	都 市 型 救 助 課 程	水 難 救 助 課 程	気 管 挿 管 講 習	薬 剤 投 与 講 習					薬 剤 投 与 追 加 講 習
本 部	2 年 度																				0
	累 計	1																			1
美 瑛 消 防 署	2 年 度		1																		1
	累 計		2	28	8	17		13	16	12	9	8				4	3		10	5	3
東 消 防 署	2 年 度																	1			1
	累 計		2	29	3	8		11	18	10		2			5	6	5	12	7	1	119
当 麻 消 防 署	2 年 度											10				9	1	1	1		22
	累 計		3	17	3	2	1	6	9	4	4	6	1		5	5	6	5	5	5	87
比 布 消 防 署	2 年 度				1	1															2
	累 計		4	15	2	7	2	4	12	4	4	2	2	0	2	3		1		3	67
愛 別 消 防 署	2 年 度																				0
	累 計		5	15	3	3	2	4	13	2		1		2	4		3		4		61
計	2 年 度	0	0	1	1	1	0	0	0	0	0	10	0	0	0	9	1	2	1	0	26
	累 計	1	16	104	19	37	5	38	68	32	17	18	4	0	18	21	11	31	17	16	473

備考 1)予防査察科は、従来教育の査察課程及び予防課程を含む。

2)救急科は、従来教育の救急 I 課程・II 課程・標準課程を含む。

## 8.消防団員の配置

(令和3年7月1日現在)

階 級 区 分		団	副	分	副	部	班	団	計
		長	長	団 長	分 団 長	長	長	員	
美 瑛 消 防 団	団 本 部	1	1						2
	第 1 分 団			1	1	3	6	28	39
	第 2 分 団			1	1	1	3	13	19
	第 3 分 団			1	1	1	3	12	18
	第 4 分 団			1	1	1	3	8	14
	第 5 分 団			1	1	1	3	11	17
	第 6 分 団			1	1	1	2	10	15
	計	1	1	6	6	8	20	82	124
東 川 消 防 団	団 本 部	1	1			1	1	10	14
	第 1 分 団			1	1	2	2	12	18
	第 2 分 団			1	1	2	2	7	13
	第 3 分 団			1	1	2	2	5	11
	第 4 分 団			1	1	2	2	10	16
	第 5 分 団			1	1	2	2	12	18
	計	1	1	5	5	11	11	56	90
東 神 楽 消 防 団	団 本 部	1	1			1	2	12	17
	第 1 分 団			1	1	2	3	12	19
	第 2 分 団			1	1	2	3	9	16
	第 3 分 団			1	1	2	4	10	18
	第 4 分 団			1	1	1	1	5	9
	計	1	1	4	4	8	13	48	79

階 級 区 分		団	副	分	副	部	班	団	計
		長	長	団 長	分 団 長	長	長	員	
当 麻 消 防 団	団 本 部	1	1						2
	第 1 分 団			1	1	2	4	22	30
	第 2 分 団			1	1	1	2	12	17
	第 3 分 団			1	1	1	2	8	13
	第 4 分 団			1	1	1	2	11	16
	第 5 分 団			1	1	1	2	10	15
	第 6 分 団			1	1	1	2	8	13
	計	1	1	6	6	7	14	71	106
比 布 消 防 団	団 本 部	1	1						2
	第 1 分 団			1	1	2	4	15	23
	第 2 分 団			1	1	1	2	7	12
	第 3 分 団			1	1	1	2	8	13
	計	1	1	3	3	4	8	30	50
愛 別 消 防 団	団 本 部	1	1						2
	第 1 分 団			1	2	3	6	19	31
	第 2 分 団			1	1	1	2	6	11
	第 3 分 団			1	1	1	2	7	12
	第 4 分 団			1	1	1	2	9	14
	計	1	1	4	5	6	12	41	70
合 計		6	6	28	29	44	78	328	519

# 9.消防団員の年齢別調

(令和3年7月1日現在)

団名	階級 年齢	団長	副団長	分団長	副分団長	部長	班長	団員	計	
									うち女性 団員	うち女性 団員
美瑛消防団	20才未満									0
	20才以上～25才未満							11	1	11
	25才以上～30才未満							7	1	7
	30才以上～35才未満							21	1	21
	35才以上～40才未満				1	1	4	11	4	17
	40才以上～45才未満				1	2	5	12	2	20
	45才以上～50才未満			2		2	6	12	3	22
	50才以上～55才未満				3	3	3	3	1	12
	55才以上～60才未満		1	3	1		1	2	2	8
	60才以上	1		1			1	3	1	6
	計	1	1	6	6	8	20	82	16	124
	うち女性団員					1	2	13		
平均年齢	71.0	59.0	54.7	49.8	46.3	45.1	37.0		40.8	
東川消防団	20才未満									0
	20才以上～25才未満							1		1
	25才以上～30才未満							6		6
	30才以上～35才未満							12	1	12
	35才以上～40才未満							7		7
	40才以上～45才未満			1		2	5	16	3	24
	45才以上～50才未満			1	2	3	5	8	2	19
	50才以上～55才未満			1	1	3		1	1	6
	55才以上～60才未満		1	1		2		4	2	8
	60才以上	1		1	2	1	1	1	3	7
	計	1	1	5	5	11	11	56	12	90
	うち女性団員					1	1	10		
平均年齢	64.0	55.0	52.8	54.0	51.5	46.5	39.7		43.9	
東神楽消防団	20才未満									0
	20才以上～25才未満							3		3
	25才以上～30才未満							9		9
	30才以上～35才未満							6		6
	35才以上～40才未満					1	2	10		13
	40才以上～45才未満				1	1	4	4		10
	45才以上～50才未満			1	1	1	3	4	3	10
	50才以上～55才未満		1	1	2	4	4	8	7	20
	55才以上～60才未満			1				2	2	3
	60才以上	1		1		1		2	3	5
	計	1	1	4	4	8	13	48	15	79
	うち女性団員					1	2	12		
平均年齢	61.0	51.0	54.5	49.8	49.4	45.5	38.8		42.7	

団名	階級 年齢	団長	副団長	分団長	副分団長	部長	班長	団員	性う	計
									団ち	
当麻消防団	20才未満									0
	20才以上～25才未満							5		5
	25才以上～30才未満							14		14
	30才以上～35才未満						1	17		18
	35才以上～40才未満						5	17		22
	40才以上～45才未満				2	2	2	9		15
	45才以上～50才未満			2	1	2	6	5		16
	50才以上～55才未満		1		3	3		2		9
	55才以上～60才未満			2				2		4
	60才以上	1		2						3
	計	1	1	6	6	7	14	71	0	106
	うち女性団員									
平均年齢	64.0	53.0	56.0	47.8	47.0	42.5	35.0		39.1	
比布消防団	20才未満									0
	20才以上～25才未満									0
	25才以上～30才未満							5		5
	30才以上～35才未満							6		6
	35才以上～40才未満					1		6		7
	40才以上～45才未満						2	3		5
	45才以上～50才未満				1		4	4		9
	50才以上～55才未満				1	1	1	2		5
	55才以上～60才未満			1	1	2		3		7
	60才以上	1	1	2			1	1	2	6
	計	1	1	3	3	4	8	30	2	50
	うち女性団員						1	1		
平均年齢	67.0	63.0	62.3	51.7	50.5	48.1	40.2		45.3	
愛別消防団	20才未満									0
	20才以上～25才未満							4		4
	25才以上～30才未満							4		4
	30才以上～35才未満							9		9
	35才以上～40才未満							8		8
	40才以上～45才未満					1	5	7		13
	45才以上～50才未満				2	2	5	4		13
	50才以上～55才未満			1	1	2	1	1		6
	55才以上～60才未満			1	1	1	1	2		6
	60才以上	1	1	2	1			2		7
	計	1	1	4	5	6	12	41	0	70
	うち女性団員									
平均年齢	65.0	65.0	57.3	52.8	49.5	46.8	37.9		43.3	

# 10.消防団員の勤続年数調

(令和3年7月1日現在)

団名	階級 年数	団長	副団長	分団長	副分団長	部長	班長	団員	計	
									うち女性 員女	
美瑛消防団	1年未満							3	2	3
	1年以上～5年未満							29	3	29
	5年以上～10年未満						2	25	5	27
	10年以上～15年未満			1	1	1	5	15		23
	15年以上～20年未満					1	5	5	1	11
	20年以上～25年未満			1	1	4	7	5	5	18
	25年以上～30年未満	1		3	3	1	1			9
	30年以上～35年未満				1	1				2
	35年以上～40年未満		1	1						2
	40年以上									0
	計		1	1	6	6	8	20	82	16
うち女性団員						1	2	13		
平均年数		26.0	37.0	26.3	25.0	22.6	17.1	7.2		11.9
東川消防団	1年未満							7	3	7
	1年以上～5年未満							12		12
	5年以上～10年未満							19	3	19
	10年以上～15年未満					2	4	14	6	20
	15年以上～20年未満				1	5	6	4		16
	20年以上～25年未満			1	2	3	1			7
	25年以上～30年未満			3	2	1				6
	30年以上～35年未満	1		1						2
	35年以上～40年未満		1							1
	40年以上									0
	計		1	1	5	5	11	11	56	12
うち女性団員						1	1	10		
平均年数		33.0	36.0	26.2	22.6	19.1	15.7	7.0		12.1
東神楽消防団	1年未満							3		3
	1年以上～5年未満							14	1	14
	5年以上～10年未満						3	16	1	19
	10年以上～15年未満				1	3	9	14	13	27
	15年以上～20年未満			1	2	3		1		7
	20年以上～25年未満		1	1	1	1	1			5
	25年以上～30年未満			2		1				3
	30年以上～35年未満									0
	35年以上～40年未満	1								1
	40年以上									0
	計		1	1	4	4	8	13	48	15
うち女性団員						1	2	12		
平均年数		35.0	21.0	23.8	18.3	16.8	11.7	6.7		10.5

団名	階級 年数	団長	副団長	分団長	副分団長	部長	班長	団員	性	計
									う	
									員	女
当麻消防団	1年未満							5		5
	1年以上～5年未満							22		22
	5年以上～10年未満						1	23		24
	10年以上～15年未満					3	5	15		23
	15年以上～20年未満				1		3	6		10
	20年以上～25年未満				3	3	5			11
	25年以上～30年未満			3	2	1				6
	30年以上～35年未満		1	3						4
	35年以上～40年未満									0
	40年以上	1								1
	計	1	1	6	6	7	14	71	0	106
	うち女性団員									
平均年数	43.0	32.0	29.0	23.2	19.1	16.5	7.2		11.9	
比布消防団	1年未満									0
	1年以上～5年未満							8		8
	5年以上～10年未満						1	17		18
	10年以上～15年未満					1	2	4		7
	15年以上～20年未満				1	1	2			4
	20年以上～25年未満			1	1			1	1	3
	25年以上～30年未満					1	2			3
	30年以上～35年未満				1	1	1		1	3
	35年以上～40年未満		1	2						3
	40年以上	1								1
	計	1	1	3	3	4	8	30	2	50
	うち女性団員						1	1		
平均年数	44.0	37.0	31.3	23.3	23.0	19.5	6.5		13.8	
愛別消防団	1年未満							2		2
	1年以上～5年未満						1	9		10
	5年以上～10年未満							13		13
	10年以上～15年未満				1		3	8		12
	15年以上～20年未満			1	1	2	3	5		12
	20年以上～25年未満					1	4	1		6
	25年以上～30年未満			1	2	3	1	2		9
	30年以上～35年未満		1	1	1					3
	35年以上～40年未満	1								1
	40年以上			1				1		2
	計	1	1	4	5	6	12	41	0	70
	うち女性団員									
平均年数	37.0	33.0	30.0	22.8	22.2	16.8	9.6		14.8	



# 11. 消防団員の職業別調

(令和3年7月1日現在)

職業別 団別	農 業	林 業	建 設 業	製 造 業	飲 食 小 売 業	飲 食 店	サ ー ビ ス 業	運 輸 通 信 業	そ の 他	計
美 瑛 消 防 団	77		1	1	6	10			29	124
東 川 消 防 団	52		3	4	5	8			18	90
東 神 楽 消 防 団	51	1	5	3	1	2	1		15	79
当 麻 消 防 団	78		4	1	1	3	1		18	106
比 布 消 防 団	24		2		1	4	1		18	50
愛 別 消 防 団	44	2	3	1	1	1	1		17	70
計	326	3	18	10	15	28	4		115	519

# 12. 消防団員の報酬・手当

H8. 4. 1改正

階 級	団 長	副団長	分団長	副分団長	部 長	班 長	団 員
年 額 報 酬	円 140,000	円 91,000	円 76,000	円 61,000	円 53,000	円 44,000	円 40,000

H10. 4. 1改正

区 分	支給単位	金 額	摘 要
災 害	1回につき	5,400円	1回の単位は4時間とする
警 戒・訓 練	〃	4,200円	
そ の 他	〃	4,200円	

# 13. 消防団協力事業所表示制度

消防団員の確保及び活動環境整備のため、事業所等の協力体制の構築を図り、地域における消防防災体制充実強化を目的とし、「消防団協力事業所表示制度」を平成19年4月1日から施行しました。

協力事業所等には、下記の表示証を交付しております。

表示証交付状況

区 分	交 付 件 数
美 瑛	1
東 川	
東 神 楽	
当 麻	16
比 布	6
愛 別	13
合 計	36



表 示 証



# 消 防 施 設

大雪消防組合



# 1.消 防 庁 舎

所在地及び所属		構 造 概 要	建 物 (㎡)		新築年	備考	
			建築面積	延べ面積			
美 瑛	消 防 本 部 ・ 署 団 第 1 分 団	鉄 筋 コ ン ク リ ー ト 3 階 建	1,100.720	3,321.640	H11		
	第 2 分 団	木 造 平 屋	121.500	121.500	H14		
	第 3 分 団	木 造 平 屋	92.070	92.070	H3		
	第 4 分 団	木 造 平 屋	89.520	89.520	H1		
	第 5 分 団	木 造 平 屋	76.950	76.950	S63		
	白 金 分 遣 所 第 6 分 団	鉄 筋 コ ン ク リ ー ト	80.000	80.000	S48		
	第 6 分 団	鉄 骨 造 平 屋 建	40.140	40.140	H30	防災資機 材倉庫	
東 川 ・ 神 楽	東 消 防 署	鉄 筋 コ ン ク リ ー ト 2 階 建	967.500	1,842.560	H19		
	東 川 消 防 団	第 1 分 団	鉄 筋 コ ン ク リ ー ト	(292.910)	(292.910)	(S48)	H20年旧東 川支署
		第 2 分 団	木 造 平 屋	99.370	99.370	H10	
		第 3 分 団	木 造 平 屋	102.120	102.120	H24	
		第 4 分 団	木 造 平 屋	99.370	99.370	H14	
		第 5 分 団	木 造 2 階 建	(86.670)	(86.670)	(H23)	H23年コ ミュニティ センターに 併設
	東 神 楽 消 防 団	第 1 分 団	コ ン ク リ ー ト ブ ロ ッ ク	(140.660)	(140.660)	(S46)	中央(H19 年旧東神 楽支署)
		第 2 分 団	鉄 骨 造 平 屋 建	126.360	126.360	H2	東聖
		第 3 分 団	木 造 2 階 建	68.040	119.070	H11	忠栄
			木 造 平 屋 建	(46.780)	(46.780)	(H30)	志比内 (H30年志 比内地区 交流セン ターに併 設)
第 4 分 団	木 造 モ ル タ ル ー 部 ブ ロ ッ ク	129.600	129.600	S57	稲荷		

所在地及び所属		構造概要	建物 (㎡)		新築年	備考
			建築面積	延べ面積		
当 麻	当第1分署団	鉄筋コンクリート2階建	531.040	998.530	H27	市街・中央東
	第2分団	木造モルタル一部ブロック	106.000	159.460	S57	宇園別
	第3分団	コンクリートブロック	120.000	120.000	H17	伊香牛
	第4分団	コンクリートブロック	172.000	172.000	H10	北星
	第5分団	木造サイディング張一部鉄骨	91.800	91.800	H22	開明
	第6分団	木造サイディング張一部鉄骨	91.800	91.800	H25	緑郷
比 布	比布署	鉄筋コンクリート2階建	202.750	372.650	S44	
	第1分団	鉄骨造2階建	145.810	297.010	H11	
	第2分団	補強コンクリートブロック平屋建	127.160	127.160	H9	
	第3分団	鉄骨造平屋建	125.660	126.660	H10	
愛 別	愛別第1分署団	鉄筋コンクリート2階建	241.310	415.370	S46	本町
	第1分団	セラミックブロック1階建	87.830	87.830	H7	協和
	第2分団	セラミックブロック1階建	96.790	96.790	S58	中央町
	第3分団	補強コンクリートブロック1階建	102.880	102.880	S57	愛山町
	第4分団	セラミックブロック1階建	97.691	97.691	S59	東町

## 2.消防機械の配置状況

所属	区分	車体形状	車体呼称	年式	登録ナンバー	無線呼出名称	備考	
消防本部	指令車	さちかぜ	H20	旭川800さ6100	たいせつしらいい1	4WD		
	救急車		H21	旭川830さ911	たいせつきゆうきゆう	4WD	車検時等の代替車	
美	美瑛消防署	タンク車	魁	H18	旭川800は901	びえいたんく1	水3,000ℓ積載・4WD・電動油圧救助器具積載	
		大型水槽車	水連	H14	旭川800は435	びえいすいそう1	水10,000ℓ積載	
		大型水槽車	水槽2	H25	旭川800に2	びえいすいそう2	水10,000ℓ積載・CAFS装置搭載	
		普通ポンプ車	翔雲	H2	旭川88そ959	びえい102	電動油圧救助器具・小型動力P(C-1)積載	
		救急車	高規格救急車I	H27	旭川832ゆ119	びえいきゆうきゆう1	高度救命処置用資機材・4WD	
		救急車	高規格救急車II	R2	旭川830せ992	びえいきゆうきゆう2	高度救命処置用資機材・4WD(非常用)	
		指揮車	指揮車	H24	旭川800さ7404	びえいしき1	4WD 5人乗り	
		資機材搬送車	積載車	R2	旭川800す660		4WD 6人乗り 小型トラック	
		資機材搬送車	資機材搬送車	H29	旭川430に2017		4WD 5人乗り	
		人員輸送車	消防バス	H13	旭川200な866	びえいゆそう1	4WD 29人乗り	
		人員輸送車	ハイエース	H22	旭川300な2756	びえいゆそう2	4WD 10人乗り	
瑛	第1分団	普通ポンプ車	銀嶺	H23	旭川830つ101	びえい101	小型動力P(C-1)積載・4WD	
	第2分団	普通ポンプ車	第2分団車	H27	旭川830さ201	びえい201	小型動力P(C-1)積載・4WD	
	第3分団	普通ポンプ車	第3分団車	H28	旭川830せ301	びえい301	小型動力P(C-1)積載・4WD	
	第4分団	普通ポンプ車	第4分団車	H30	旭川830さ401	びえい401	小型動力P(C-1)積載・4WD	
	第5分団	普通ポンプ車	第5分団車	H23	旭川830さ501	びえい501	小型動力P(C-1)積載・4WD	
	第6分団	普通ポンプ車	第6分団車	R1	旭川830さ601	びえい601	小型動力P(C-1)積載・4WD	
		資機材搬送車	積載車	H30	旭川830さ602		4WD 6人乗り	
東川	東消防署	タンク車	大雪東タンク1	H3	旭川88た570	たいせつひがしたんく1	水6,500ℓ	
		タンク車	大雪東タンク2	H10	旭川88た1860	たいせつひがしたんく2	水3,000ℓ・電動油圧救助器具積載	
		大型水槽車	大雪東水槽1	H24	旭川800は1502	たいせつひがしすいそう1	水10,000ℓ積載	
		大型水槽車	大雪東水槽2	R2	旭川800さ2396	たいせつひがしすいそう2	水9,500ℓ積載	
		救急車	大雪東救急1	H26	旭川830す2014	たいせつひがしきゆうきゆう1	高度救命処置用資機材・4WD	
		救急車	大雪東救急2	H30	旭川830た2018	たいせつひがしきゆうきゆう2	高度救命処置用資機材・4WD	
		広報車	大雪東指揮1	H25	旭川830さ2013	たいせつひがししき1	4WD 7人乗り	
		広報車	大雪東指揮2	H22	旭川800さ6908	たいせつひがししき2	4WD 7人乗り	
		資器材搬送車	大雪東広報1	H22	旭川880あ167	たいせつひがしこうほう1	4WD 軽トラック	
		指揮車	大雪東広報2	R1	旭川800さ5766	たいせつひがしこうほう2	4WD	
		事務連絡車	事務連絡車	H24	旭川500ほ9653		4WD	
東川	東川消防団	第1分団	普通ポンプ車	はやぶさ	H4	旭川88そ1788	ひがしかわ1	小型動力P(C-1)積載
		第2分団	タンク車	清流	H11	旭川800さ518	ひがしかわ2	水1,700ℓ・小型動力P(C-1)積載
		第3分団	普通ポンプ車	北斗	H24	旭川800ふ3	ひがしかわ3	小型動力P(C-1)積載・4WD
		第4分団	普通ポンプ車	魁岐	R2	旭川830さ4000	ひがしかわ4	小型動力P(C-1)積載・4WD
		第5分団	普通ポンプ車	東湧	H23	旭川800さ7048	ひがしかわ5	小型動力P(C-1)積載・4WD
東神楽	東神楽消防団	第1分団	普通ポンプ車	桜花号	H25	旭川800さ8043	ひがしかぐら1	小型動力P(B-2)積載・4WD
		第2分団	普通ポンプ車	東聖号	H8	旭川88そ3628	ひがしかぐら2	小型動力P(B-3)積載
		第3分団	普通ポンプ車	金龍号	H13	旭川800さ2482	ひがしかぐら3	小型動力P(B-3)積載・4WD
			普通ポンプ車	東雲号	H7	旭川88そ3450	ひがしかぐら5	小型動力P(C-1)積載・4WD
第4分団	普通ポンプ車	神龍号	R2	旭川800す634	ひがしかぐら4	小型動力P(C-1)積載・4WD		

所 属	区 分	車 体 形 状	車 体 呼 称	年 式	登 録 ナ ン バ ー	無 線 呼 出 名 称	備 考
当 麻	当麻消防署	タ ン ク 車	鳳 凰	H16	旭川831つ119	とうまたんく	水3,000ℓ・油圧救助器具積載
		大 型 水 槽 車	當 龍	R3	旭川830す1192	とうますいそう	水9,500ℓ積載
		救 急 車	高規格救急車	H27	旭川832ら119	とうまきゆうきゆう	高度救命処置用資機材・4WD
		指 揮 車	指 揮 車	H21	旭川832た119	とうましき	4WD 7人乗り
		資機材搬送車	資機材搬送車	H21	旭川400せ8085	とうまゆそう	4WD 2tトラック
		事務連絡車	ヴ ィ ッ ツ	H23	旭川500ほ7463		4WD 5人乗り
	第 1 分 団	タ ン ク 車	天 山	H6	旭川88そ2856	とうまたんく1	水2,000ℓ積載
	第 1 分 団	普通ポンプ車	月 光	H8	旭川88そ4236	とうま1	4WD
	第 2 分 団	普通ポンプ車	飛 泉	H26	旭川830せ2119	とうま2	4WD
	第 3 分 団	普通ポンプ車	飛 龍	H29	旭川830す3119	とうま3	4WD
	第 4 分 団	普通ポンプ車	北 星	H22	旭川832に119	とうま4	4WD
	第 5 分 団	普通ポンプ車	蟠 龍	R1	旭川830す5119	とうま5	小型動力P(C-1)積載・4WD
	第 6 分 団	普通ポンプ車	緑 鳳	H12	旭川800さ1599	とうま6	小型動力P(B-2)積載・4WD
比 布	比布消防署	タ ン ク 車	飛 翔	H6	旭川88た1147	びっぷたんく	水2,000ℓ・4WD・油圧式救助器具積載
		大 型 水 槽 車	比 竜	H25	旭川800は1580	びっぷすいそう	水10,000ℓ・小型動力P(B-2)積載
		救 急 車	高規格救急車	H31	旭川800さ9917	びっぷきゆうきゆう	高度救命処置用資機材・4WD
		指 揮 車	指 揮 車	H22	旭川800さ6894	びっぷしき	4WD 7人乗り
	第 1 分 団	普通ポンプ車	北 辰	H11	旭川800さ610	びっぷ1	4WD
		資機材搬送車	器 具 車	H29	旭川800さ9527	びっぷ11	4WD
		第 2 分 団	普通ポンプ車	東 龍	H8	旭川88そ3629	びっぷ2
第 3 分 団	普通ポンプ車	北 嶺	H16	旭川800さ4311	びっぷ3	小型動力P(C-1)積載・4WD	
愛 別	愛別消防署	タ ン ク 車	水 槽 車	R3	旭川830ひ2020	あいべつすいそう	水5,000ℓ・油圧救助器具積載、CAFS装置搭載
		救 急 車	高規格救急車	H28	旭川832ろ119	あいべつきゆうきゆう	高度救命処置用資機材・4WD
		指 揮 車	指 令 車	H19	旭川831や119	あいべつしき	4WD 8人乗り
		資機材搬送車	器 具 車	H10	旭川88そ5635	あいべつきざい	4WD 5人乗り・油圧救助器具積載
	第 1 分 団	タ ン ク 車	王 将	H25	旭川800さ8071	あいべつ1	水1,500ℓ・小型動力P(C-1)積載
		普通ポンプ車	翔 龍	H7	旭川88そ3539	あいべつ5	小型動力P(C-1)積載
	第 2 分 団	普通ポンプ車	水 龍	H3	旭川88そ1316	あいべつ2	小型動力P(C-1)積載
	第 3 分 団	普通ポンプ車	隼	H5	旭川88そ2187	あいべつ3	小型動力P(C-1)積載
	第 4 分 団	普通ポンプ車	飛 龍	H9	旭川88そ4806	あいべつ4	小型動力P(C-1)積載



### 3.通信・警報施設

所在地	区分		火災専用電話	一般加入電話	消防専用無線				サイレン			消防緊急指令施設	
					基地局	移動局				基数	馬力・出力		伝達システム
						車載	携帯	署活	卓上				
消防本部			1	3		2	1					1	
美瑛	美瑛消防署		9	7	1	9	29	30	2	1	10	無線サイレン遠隔制御	
	第1分団					1				1	120W	無線サイレン遠隔制御	
	第2分団					1				1	3	無線サイレン遠隔制御	
	第3分団					1				1	3	無線サイレン遠隔制御	
	第4分団					1				1	5	無線サイレン遠隔制御	
	第5分団					1				1	3	無線サイレン遠隔制御	
	第6分団									1	3	操作線自動リレー	
白金分遣所		1			1	1			1	120W	無線サイレン遠隔制御		
東川・東	東消防署		12	3	1	10	10	30	1				
	東川消防団	第1分団				1		2		2	10 120W	無線サイレン遠隔制御	
		第2分団				1		2		1	3	無線サイレン遠隔制御	
		第3分団				1		2		1	3	無線サイレン遠隔制御	
		第4分団				1		2		1	3	無線サイレン遠隔制御	
		第5分団				1		2		1	3	無線サイレン遠隔制御	
神楽	東神楽消防団	中央				1		2		1	10	NTT専用回線遠隔制御	
	第2分団	東聖				1		2					
	第3分団	忠栄				1		2					
		志比内					1		2				
第4分団	稲荷				1		2						

所在地	区分	火災専用電話	一般加入電話	消防専用無線				サイレン			消防緊急指令施設	
				基地局	移動局				基数	馬力・出力		伝達システム
					車載	携帯	署活	卓上				
当麻	当麻消防署	11	5		5	4	17	1	1	10	IP回線遠隔制御	
	第1分団				2							
	第2分団				1				1	5	IP回線遠隔制御	
	第3分団				1				1	3	IP回線遠隔制御	
	第4分団				1				1	3	IP回線遠隔制御	
	第5分団				1				1	5	IP回線遠隔制御	
	第6分団				1				1	3	IP回線遠隔制御	
比布	比布消防署	6	2	1	4	4	5	1	2	10 120W	比布町防災無線(デジタル無線)遠隔制御	
	第1分団				2							
	第2分団		1		1				2	5 120W	比布町防災無線(デジタル無線)遠隔制御	
	第3分団		1		1				2	5 120W	比布町防災無線(デジタル無線)遠隔制御	
愛別	愛別消防署	10	7	1	4	3	15	2	1	10	NTT専用回線遠隔制御	
	第1分団				2				2	3	NTT専用回線遠隔制御	
	第2分団				1				1	3	NTT専用回線遠隔制御	
	第3分団				1				1	3	NTT専用回線遠隔制御	
	第4分団				1				1	3	NTT専用回線遠隔制御	
合計		49	30	4	66	52	117	7	33			1

## 4. 消防水利

種 別 地 域 別		基 準 該 当 水 利						基 準 該 当 外 水 利
		水 道 消 火 栓			防 火 水 槽			水 道 消 火 栓
		公 設	私 設	合 計	公 設	私 設	合 計	
美 瑛	市街地(準市街地)	122		122	34		34	
	分団所在・その他	23	5	28	14	6	20	
東 川	市街地(準市街地)			0	69		69	
	分団所在・その他			0	32		32	
東 神 楽	市街地(準市街地)	56		56	31	3	34	2
	分団所在・その他			0	22	6	28	
当 麻	市街地(準市街地)	16		16	19		19	13
	分団所在・その他	22		22	3		3	109
比 布	市街地(準市街地)	28		28	15		15	8
	分団所在・その他	20		20	21		21	27
愛 別	市街地(準市街地)	26		26	22		22	14
	分団所在・その他	19		19	38		38	29
計	市街地(準市街地)	248		248	190	3	193	37
	分団所在・その他	84	5	89	130	12	142	165



# 予 防 業 務

大雪消防組合



# 1. 諸届出及び証明等処理件数

内 訳		区 分	合 計	地 域 別 内 訳					
				美 瑛	東 川	東神楽	当 麻	比 布	愛 別
法 令	建 築 同 意		48	14	13	9	3	2	7
	建 築 確 認 通 知		123	20	30	36	18	14	5
	計 画 通 知		0						
	防 火 管 理 者 選 解 任 届		90	18	14	18	32	1	7
	消 防 用 設 備 等 点 検 結 果 報 告		1,040	235	159	135	160	91	260
	消 防 用 設 備 等 設 置 届 ( 検 査 済 証 )		84	27	13	11	16	6	11
	圧 縮 ア セ チ レ ン ガ ス 等 届		29	29					
	消 防 計 画 作 成 ( 変 更 ) 届		105	21	16	14	39	7	8
条 例	防 火 対 象 物 使 用 開 始 等 届		50	24	5	4	10	5	2
	ボ イ ラ ー ・ 炉 ・ 乾 燥 設 備 等 届		10	1	6	1	1		1
	発 電 ・ 変 電 ・ 蓄 電 設 備 届		20	5	6	1	3	3	2
	そ の 他 火 気 設 備 等 の 届 出		0						
	火 災 と ま ぎ ら わ し い 行 為 届		39	7	3	1	3		25
	煙 火 打 上 届		43	9	6	8	8	3	9
	催 物 開 催 届		0						
	道 路 工 事 届		147	41	1	4	41	30	30
	露 店 等 の 開 設 届		20	0	1	2		16	1
	少 量 危 険 物 設 置 ・ 廃 止 届		57	16	6	4	17	8	6
	指 定 可 燃 物 設 置 ・ 廃 止 届		2					2	
危 険 物	設 置 許 可		7	1	1	1	2		2
	変 更 許 可		5	2		1	1	1	
	完 成 検 査 ( う ち 前 年 度 分 )		12	3	1	2	3	1	2
	完 成 検 査 前 検 査		0						
	仮 貯 蔵 ・ 仮 取 扱 承 認		0						
	仮 使 用 承 認		2			1		1	
	種 類 数 量 変 更 届		0						
	譲 渡 引 渡 届		1	1					
	廃 止 届		7	3	2	1	1		
	保 安 監 督 者 選 解 任 届		12	2		9		1	
	予 防 規 程 制 定 ( 変 更 ) 認 可		5			4			1
手 数 料	り 災 証 明		32	11	10	10	1		
	検 査 証 明		0						
	そ の 他 証 明		4	4					

## 2. 建築同意・通知処理件数

区分 用途別		合計			美 瑛			東 川			東 神 楽		
		新 築	増 改 築	そ の 他	新 築	増 改 築	そ の 他	新 築	増 改 築	そ の 他	新 築	増 改 築	そ の 他
専 用 住 宅		105	7	9	20			20	4	5	29	3	4
併 用 住 宅		0	1	0									
そ の 他		13	5	1	3	2		1	2	1	3	1	
1	イ 劇 場 ・ 映 画 館 等	0	0	0									
	ロ 公 会 堂 ・ 集 会 場	0	0	0									
2	イ キ ャ バ レ ー 等	0	0	0									
	ロ 遊 技 場 等	0	0	0									
	ハ 性 風 俗 関 連 特 殊 営 業 店 舗 等	0	0	0									
	ニ カ ラ オ ケ ボ ッ ク ス 等	0	0	0									
3	イ 待 合 ・ 料 理 店 等	0	0	0									
	ロ 飲 食 店	1	0	0	1								
4	百 貨 店 ・ マ ー ケ ッ ト ・ 店 舗 等	4	0	0	2						1		
5	イ 旅 館 ・ ホ テ ル 等	1	0	1	1					1			
	ロ 寄 宿 舎 ・ 共 同 住 宅 等	8	0	0	2			2			2		
6	イ 病 院 ・ 診 療 所 等	(1)	0	0	0								
		(2)	0	0	0								
		(3)	0	0	0								
		(4)	0	0	0								
		(5)	0	0	0								
	ロ 老 人 短 期 入 所 施 設 等 重 症 心 身 障 害 児 施 設 等	(1)	0	0	0								
		(2)	0	0	0								
		(3)	0	0	0								
		(4)	0	0	0								
		(5)	0	0	0								
	ハ 老 人 デ ィ サ ー ビ ス セ ン タ ー 等 児 童 養 護 施 設 等	(1)	0	0	0								
		(2)	0	0	0								
		(3)	0	1	0								
		(4)	0	0	0								
		(5)	0	0	0								
ニ 幼 稚 園 ・ 特 別 支 援 学 校	0	0	0										
7	小 学 校 ・ 中 学 校 ・ 高 等 学 校 等	0	0	0									
8	図 書 館 ・ 博 物 館 等	0	1	0					1				
9	イ サ ウ ナ 浴 場 等	0	0	0									
	ロ 公 衆 浴 場 等	0	0	0									
10	車 両 の 停 車 場 ・ 航 空 機 の 発 着 場 等	0	0	0									
11	神 社 ・ 寺 院 ・ 教 会 等	0	0	0									
12	イ 工 場 又 は 作 業 場	3	1	1				2	1		1		1
	ロ 映 画 ・ テ レ ビ ス タ ジ オ	0	0	0									
13	イ 自 動 車 車 庫 ・ 駐 車 場	1	0	0	1								
	ロ 飛 行 機 等 の 格 納 庫	0	0	0									
14	倉 庫	1	1	0		1							
15	そ の 他 の 事 業 所	3	1	0	1			1	1				
16	イ 特 定 複 合 用 途	1	0	0				1					
	ロ そ の 他 の 複 合 用 途	0	0	0									
合 計		141	18	12	31	3	0	27	9	7	36	4	5

( )内数字は、うち計画通知処理件数



用途別		当 麻			比 布			愛 別		
		新 築	増 改 築	そ の 他	新 築	増 改 築	そ の 他	新 築	増 改 築	そ の 他
専 用 住 宅		17			14			5		
併 用 住 宅			1							
そ の 他							6			
1	イ 劇 場 ・ 映 画 館 等									
	ロ 公 会 堂 ・ 集 会 場									
2	イ キ ャ バ レ ー 等									
	ロ 遊 技 場 等									
	ハ 性 風 俗 関 連 特 殊 営 業 店 舗 等									
3	イ 待 合 ・ 料 理 店 等									
	ロ 飲 食 店									
4	百 貨 店 ・ マ ー ケ ッ ト ・ 店 舗 等	1								
5	イ 旅 館 ・ ホ テ ル 等									
	ロ 寄 宿 舎 ・ 共 同 住 宅 等				1			1		
6	イ 病 院 ・ 診 療 所 等	(1)								
		(2)								
		(3)								
		(4)								
	ロ 老 人 短 期 入 所 施 設 等 重 症 心 身 障 害 児 施 設 等	(1)								
		(2)								
		(3)								
		(4)								
		(5)								
	ハ 老 人 デ イ サ ー ビ ス セ ン タ ー 等 児 童 養 護 施 設 等	(1)								
		(2)								
		(3)		1						
		(4)								
		(5)								
	ニ 幼 稚 園 ・ 特 別 支 援 学 校									
7	小 学 校 ・ 中 学 校 ・ 高 等 学 校 等									
8	図 書 館 ・ 博 物 館 等									
9	イ サ ウ ナ 浴 場 等									
	ロ 公 衆 浴 場 等									
10	車 両 の 停 車 場 ・ 航 空 機 の 発 着 場 等									
11	神 社 ・ 寺 院 ・ 教 会 等									
12	イ 工 場 又 は 作 業 場									
	ロ 映 画 ・ テ レ ビ ス タ ジ オ									
13	イ 自 動 車 車 庫 ・ 駐 車 場									
	ロ 飛 行 機 等 の 格 納 庫									
14	倉 庫	1								
15	そ の 他 の 事 業 所				1					
16	イ 特 定 複 合 用 途									
	ロ そ の 他 の 複 合 用 途									
合 計		19	2	0	16	0	0	12	0	0

( )内数字は、うち計画通知処理件数

### 3. 消防署及び関係団体の広報等活動状況

内 訳		区 分	合 計	地 域 別 内 訳						
				美 瑛	東 川	東神楽	当 麻	比 布	愛 別	
消防署の広報活動	防火の講習会		1						1	
	避難訓練立会		150	30	14	9	58	20	19	
	映画等上映		2			1			1	
	防火広報		63	3			3	46	11	
婦人防火クラブ等	活動団体数		6	2		1	1	1	1	
	行 事 等	実 施 回 数		9	1		2	2		4
		内 訳	街 頭 広 報		1					1
			研 修・講 習 会 等		4	1				3
			そ の 他		4			2	2	
	活動延人員		60	21		10	10		19	
少年消防クラブ	活動団体数		2	1		1				
	行 事 等	実 施 回 数		3	1		2			
		内 訳	街 頭 広 報		1			1		
			研 修・講 習 会 等		2	1		1		
			そ の 他		0					
	活動延人員		男	26	10		16			
			女	9	5		4			
計			35	15		20				
幼年消防クラブ	活動団体数		4	3					1	
	行 事 等	実 施 回 数		3					3	
		内 訳	街 頭 広 報		1					1
			研 修・講 習 会 等		2					2
			そ の 他		0					
	活動延人員		男	106					106	
			女	59					59	
計			165	0				165		
防火管理者協会	活動団体数		1	1						
	会 報 回 数		1	1						
	各種行事回数		0							
	活動延人員		0							
危険物安全協会	活動団体数		5	1		1	1	1	1	
	会 報 回 数		4	1		1	1		1	
	各種行事回数		7			2	3	1	1	
	活動延人員		59			10	26	12	11	

## 4. 防火対象物数

用途別		区分	合計	地域別内訳						
				美瑛	東川	東神楽	当麻	比布	愛別	
1	イ	劇場・映画館等	0							
	ロ	公会堂・集会場	22	10	3	3	4	1	1	
2	イ	キャバレー等	0							
	ロ	遊技場等	1	1						
	ハ	性風俗関連特殊営業店舗等	0							
	ニ	カラオケボックス等	0							
3	イ	待合・料理店等	0							
	ロ	飲食店	30	16	3	2	2	5	2	
4		百貨店・マーケット・店舗等	53	13	9	9	10	8	4	
5	イ	旅館・ホテル等	103	63	26	2	6	4	2	
	ロ	寄宿舎・共同住宅等	466	124	132	81	45	32	52	
6	イ	病院・診療所等	(1)	0						
			(2)	2		1			1	
			(3)	3	1		2			
			(4)	10	1	1	3	2	2	1
	ロ	老人短期入所施設 重症心身障害児施設等	(1)	37	7	10	6	8	2	4
			(2)	0						
			(3)	0						
			(4)	0						
			(5)	5			1	4		
	ハ	老人デイサービスセンター 児童養護施設等	(1)	18	6	1	2	4	3	2
			(2)	0						
			(3)	16	6		4	3	2	1
			(4)	2	1		1			
			(5)	21	3	4	3	7	2	2
	ニ		幼稚園・特別支援学校	11		5	2	1		3
	7		小学校・中学校・高等学校等	42	11	9	10	5	2	5
8		図書館・博物館等	11	5	4	1	1			
9	イ	サウナ浴場等	0							
	ロ	公衆浴場等	0							
10		車両の停車場・航空機の発着場等	4	1	2	1				
11		神社・寺院・教会等	77	16	17	10	12	10	12	
12	イ	工場又は作業場	326	67	76	45	35	31	72	
	ロ	映画・テレビスタジオ	0							
13	イ	自動車車庫・駐車場	54	13	5	13	8	9	6	
	ロ	飛行機等の格納庫	1	1						
14		倉庫	402	123	114	50	47	42	26	
15		その他の事業所	296	111	46	54	26	21	38	
16	イ	特定複合用途	172	83	44	18	14	5	8	
	ロ	その他の複合用途	74	51	5	14		1	3	
合計			2,259	734	517	337	244	183	244	

## 5. 防火対象物査察実施状況

区分 用途別	査察実施件数							査察実施結果																
	地域別							指摘件数							改善 件数	改善率 (%)								
	美 瑛	東 川	東 神	当 麻	比 布	愛 別	計	美 瑛	東 川	東 神	当 麻	比 布	愛 別	計			火 気 設 備	消 火 設 備	警 報 設 備	避 難 設 備	危 険 物 等	建 築 構 造	防 火 管 理	防 炎 処 理
1	イ劇場・映画館等						0							0										
	ロ公会堂・集会場	3	4	1	4	1	14	2	1	2	1		6				1	1		3	1	5	83	
2	イキャバレー等						0						0											
	ロ遊技場等	1					1	1					1				1					1	100	
	ハ性風俗関連特殊営業店舗等						0						0											
	ニカラオケボックス等						0						0											
3	イ待合・料理店等						0						0											
	ロ飲食店			1	2	4	9			3	2	3	8	1	1	1				4	1	2	25	
4	百貨店・マーケット・店舗等			2	9	8	23			8	6	2	22	4	3	3				9	3	8	36	
5	イ旅館・ホテル等	3	12	2	6	2	27	2	25	1	3	1	34	7	2	2	5			12	6	20	59	
	ロ寄宿舎・共同住宅等		2			32	51	1			4	8	13	2		1	6			4		11	85	
6	イ病院・診療所等	(1)					0						0											
		(2)				1	1				1	1							1		1	100		
		(3)						0						0										
		(4)			2	2	1	5				1	1							1		1	100	
	ロ老人短期入所施設 重症心身障害児童施設等	(1)			8	2	4	14				5	1	6	1		1	2			1	1	5	83
		(2)						0						0										
		(3)						0						0										
		(4)						0						0										
		(5)			4			4				6		6					1		1	4	0	
	ハ老人デイサービスセンター 児童養護施設等	(1)			1	4	3	10			1	1	1	3				1			1	1	2	67
(2)							0						0											
(3)					3	2	6						0											
(4)							0						0											
(5)		1		7	2	2	12			7			7					4			3	4	57	
ニ幼稚園・特別支援学校		5	1		3	9	4					4	1						1	2	4	100		
7	小 学 校 ・ 中 学 校 高 等 学 校	8		5	2	5	20	18				1	19	10	1	1	6			1		16	84	
8	図書館・博物館等	2	1	1	1		5	1	1				2							2		1	50	
9	イサウナ浴場等						0						0											
	ロ公衆浴場等						0						0											
10	車両の停車場 航空機の発着場等		2	1			3			1			1							1		1	100	
11	神社・神院・教会等			1	12	8	33			3	1	1	21	3	2		1			15		5	24	
12	イ工場又は作業場				32	31	20	83				12	3	20	9	3	1	4	2	1		6	30	
	ロ映画・テレビスタジオ						0						0											
13	イ自動車車庫・駐車場		1	6	8	9	30			2	1	1	4	1			3					2	50	
	ロ飛行機等の格納庫						0						0											
14	倉庫		1	1	47	42	95		1		2	2	6	2			3			1		5	83	
15	その他の事業所	7	4	11	24	20	90	11	8	2	1	5	42	11	2	4	15			10		28	67	
16	イ特定複合用途	5	4	4	13	5	39	8	4	4	14	1	42	1	6	3	8	3	1	14	6	14	33	
	ロその他の複合用途	1			1	2	4	1				4	5	1	1	1	1			1		1	20	
計		31	36	32	192	177	622	44	45	24	62	24	274	1	59	18	26	55	3	84	28	143	52	

## 6. 一般家庭防火査察実施状況

区分 地域	春				秋			
	対象世帯数	査察実施戸数	実施戸数		対象世帯数	査察実施戸数	実施戸数	
			吏員	団員			吏員	団員
美 瑛	4,785				4,789			
東 川	3,853	1,578		1,578	3,916	1,600		1,600
東 神 楽					4,373	636		636
当 麻	3,046	2,290		2,320	3,053	1,945		1,945
比 布					1,764	1,764	754	1,010
愛 別	1,166	876		876	1,163	837		837
合 計	12,850	4,744	0	4,774	19,058	6,782	754	6,028

## 7. 防火基準適合表示マーク交付状況

項 別	区分 地域	防 火 基 準 適 合 表 示 マ ー ク		
		該当対象物数	交 付 対 象 物 数	
			金	銀
5項イ	美 瑛	4		
	東 川	7	1	
	東 神 楽			
	当 麻			
	比 布	1		
	愛 別			
	計	12	1	0
16項イ	美 瑛			
	東 川	1		
	東 神 楽	1		
	当 麻			
	比 布			
	愛 別			
	計	2	0	0
合 計	美 瑛	4	0	0
	東 川	8	1	0
	東 神 楽	1	0	0
	当 麻	0	0	0
	比 布	1	0	0
	愛 別	0	0	0
	計	14	1	0

## 8. 防火対象物点検報告及び特例認定交付状況

項別	区分		防火対象物点検報告		特例認定	
	地域		該当対象物数	報告済数	認定	不認定
1項口	美	瑛	2		2	
	東	川	1		1	
	東	神	1	1		
	当	楽	2	1	1	
	比	麻				
	愛	布	1		1	
	別					
	計		7	2	5	0
3項口	美	瑛				
	東	川				
	東	神				
	当	楽				
	比	麻	1		1	
	愛	布				
	別					
	計		1	0	1	0
4項	美	瑛	1	1		
	東	川				
	東	神	2	2		
	当	楽				
	比	麻				
	愛	布				
	別					
	計		3	3	0	0
5項イ	美	瑛	3		3	
	東	川	4	4		
	東	神				
	当	楽				
	比	麻	1	1		
	愛	布				
	別					
	計		8	5	3	0
6項イ	美	瑛	1		1	
	東	川	1			
	東	神				
	当	楽				
	比	麻				
	愛	布				
	別					
	計		2	0	1	0
6項口	美	瑛				
	東	川	1		1	
	東	神				
	当	楽				
	比	麻				
	愛	布				
	別					
	計		1	0	1	0
16項イ	美	瑛	3	2	2	
	東	川	2		1	
	東	神	3		3	
	当	楽	2	1	1	
	比	麻	3		3	
	愛	布	2	1	1	
	別					
	計		15	4	11	0
合計	美	瑛	10	3	8	0
	東	川	9	4	3	0
	東	神	6	3	3	0
	当	楽	4	2	2	0
	比	麻	5	1	4	0
	愛	布	3	1	2	0
	別					
	計		37	14	22	0

# 9. 危険物施設状況及び設置許可等処理件数

地域	区分 項目	貯 蔵 所						取 扱 所							合 計		
		屋 内 貯 蔵 所	屋 外 タ ン ク 貯 蔵 所	屋 内 タ ン ク 貯 蔵 所	地 下 タ ン ク 貯 蔵 所	簡 易 タ ン ク 貯 蔵 所	移 動 タ ン ク 貯 蔵 所	屋 外 貯 蔵 所	給油取扱所				一 般 取 扱 所				
									営 業 用	(うち 屋内 給油 取扱 所)	航 空 機 用	自 家 用	一 般 取 扱 所	うち特例一般取扱所			
														消 費 施 設		充 填 施 設	詰 替 施 設
美 瑛	現 有 設 置 数	1	5	2	40		21		10	2		4	16	6	1	99	
	設 置 許 可 申 請 数						1									1	
	変 更 許 可 申 請 数				1		1									2	
	完 成 検 査 数 (前 年 度)				1		1	1								3	
	転 出 数															0	
東 川	現 有 設 置 数	5	6	4	19		6		3		2	3		1	48		
	設 置 許 可 申 請 数						1								1		
	変 更 許 可 申 請 数														0		
	完 成 検 査 数 (前 年 度)						1	1							1		
	転 出 数														0		
東 神 楽	現 有 設 置 数	1	4	2	31		16	4	3	1	7	7	1		76		
	設 置 許 可 申 請 数						1								1		
	変 更 許 可 申 請 数								1						1		
	完 成 検 査 数 (前 年 度)						1	1							2		
	転 出 数														0		
当 麻	現 有 設 置 数	2	4	1	19		29		4	1	7	6	1		72		
	設 置 許 可 申 請 数				1							1	1		2		
	変 更 許 可 申 請 数						1								1		
	完 成 検 査 数 (前 年 度)				1		1					1	1		3		
	転 出 数														0		
比 布	現 有 設 置 数		6		9		2		2		2	2			23		
	設 置 許 可 申 請 数														0		
	変 更 許 可 申 請 数								1						1		
	完 成 検 査 数 (前 年 度)								1						1		
	転 出 数														0		
愛 別	現 有 設 置 数	2	2		14		4	1	3	1	1				28		
	設 置 許 可 申 請 数						1								1		
	変 更 許 可 申 請 数				1										1		
	完 成 検 査 数 (前 年 度)				1		1								2		
	転 出 数														0		
合 計	現 有 設 置 数	11	27	9	132	0	78	5	25	3	2	23	34	7	1	2	346
	設 置 許 可 申 請 数	0	0	0	1	0	2	2	0	0	0	0	1	0	1	0	6
	変 更 許 可 申 請 数	0	0	0	2	0	2	0	2	0	0	0	0	0	0	0	6
	完 成 検 査 数 (前 年 度)	0	0	0	3	0	4	2	2	0	0	0	1	0	1	0	12
	転 出 数	0	0	0	0	0	0	0	0	0	0	0	0	0	0	0	0
廃 止 数	0	0	0	2	0	4	2	0	0	0	0	0	0	0	0	8	





# 火災統計

大雪消防組合



# 1. 火災発生状況

(令和2年中)

区分		町別		合計	美 瑛	東 川	東神楽	当 麻	比 布	愛 別	
		合 計									
火 災 件 数	合 計			17	5	4	2	3	2	1	
	建 物	焼 損 棟 数	全 焼	6		4	1	1			
			半 焼	2	1	3	1			1	1
			部 分 焼	4	1	3	1	1			
			ぼ や	2	1	1					
	林 野			1	1						
	車 両			2			1		1		
そ の 他			5	1	1		2	1			
焼 損 面 積	建 物	床面積(m <sup>2</sup> )	1,135	54	632	53	357			39	
		表面積(m <sup>2</sup> )	76		76						
	林 野 ( a )			63	63						
損 害 額  (千円)	合 計			26,855	8,450	10,571	1,307	1,396	280	4,851	
	建 物			20,557	8,450	4,588	1,272	1,396		4,851	
	林 野			0							
	車 両			6,267		5,952	35		280		
	そ の 他			31		31					
り災世帯数				6	2	2	1			1	
り災人員				12	6	3	1			2	
死 傷 者 数	死 者			2		1			1		
	負 傷 者			5	2		3				
消 火 活 動	延 職 員 数			170	56	40	18	29	19	8	
	延 団 員 数			340	38	129	63	74		36	
	ポ ン プ 車 数			59	15	20	4	13	4	3	
出 火 原 因	ストーブ・暖房機等			0							
	ガ ス 器 具 等			0							
	ふ ろ が ま			0							
	煙 突 ・ 煙 道			1						1	
	た ば こ			1	1						
	火花(溶接・機械類)			0							
	たき火・火入れ			7	2	2		2	1		
	火 遊 び			0							
	電 気 ( 器 具 ・ 配 線 )			0							
	放 火 ・ 放 火 の 疑 い			0							
	そ の 他			6	2	1	1	1	1		
	不 明 ・ 調 査 中			2		1	1				
	合 計			17	5	4	2	3	2	1	

## 2. 過去5年火災発生状況

(単位:件)

年別 地域別	H28	H29	H30	R1	R2	計
美 瑛	12	9	8	4	5	38
東 川	4	3	4	4	4	19
東 神 楽	1	4	3	2	2	12
当 麻	2	8	5	1	3	19
比 布		5	2	2	2	11
愛 別	2	3		2	1	8
合 計	21	32	22	15	17	107

## 3. 過去5年月別火災発生状況

(単位:件)

月別 地域別	1月	2月	3月	4月	5月	6月	7月	8月	9月	10月	11月	12月	計
美 瑛	3		1	7	10	3	2	3	2	2	2	3	38
東 川		3	1	3		4	1	1	2	2	2		19
東 神 楽	1		1	2	2		1	1			2	2	12
当 麻	1	1	1	3	4	1		1		3	1	3	19
比 布			1	1	1	2	1	1	3	1			11
愛 別	1					2	1		2	1		1	8
合 計	6	4	5	16	17	12	6	7	9	9	7	9	107

## 4. 過去5年火災種別毎状況

(単位:件)

種別 地域別	建 物	林 野	車 両	そ の 他	計
美 瑛	24	3	4	7	38
東 川	16			3	19
東 神 楽	7	2	2	1	12
当 麻	10		2	7	19
比 布	6		4	1	11
愛 別	3		3	2	8
合 計	66	5	15	21	107

## 5. 過去5年損害額状況

(単位:千円)

種別 地域別	建 物	林 野	車 両	そ の 他	計
美 瑛	32,147		1,141	344	33,632
東 川	80,972			169	81,141
東 神 楽	26,561		20		26,581
当 麻	30,835		505	11	31,351
比 布	23,967		1,266		25,233
愛 別	5,228		2,335		7,563
合 計	199,710	0	5,267	524	205,501

## 6. 過去5年火災原因状況

(単位:件)

地域別 出火原因	暖房機等・ストーブ	ガス器具等	ふろがま	煙突・煙道	たばこ	火花	たき火・火入れ	火遊び	電気(器具・配線)	放火・放火疑い	その他	調査中・不明	計
美 瑛	3	2			2		6		5	4	9	7	38
東 川	1	1		2		1	2		4		6	2	19
東 神 楽	3				1		1		1		1	5	12
当 麻	1			1	1		3		4		5	4	19
比 布	1						1		2		4	3	11
愛 別				1			2				4	1	8
合 計	9	3	0	4	4	1	15	0	16	4	29	22	107

## 7. 過去5年り災世帯・人員及び死傷者状況

区分 地域別	り 災 世 帯	り 災 人 員	死 者	負 傷 者
美 瑛	16	31		8
東 川	8	16	1	
東 神 楽	4	13		4
当 麻	6	1	1	3
比 布	1		1	
愛 別	3	9		1
合 計	38	70	3	16

## 8.過去5年人口1万人当たりの出火率

(単位:%)

地域別 \ 年	H28	H29	H30	R1	R2
美 瑛	11.7	8.7	7.8	3.9	5.0
東 川	4.9	3.7	4.9	4.9	4.8
東 神 楽	1.0	3.9	2.9	2.0	2.0
当 麻	3.0	12.0	7.5	1.5	4.7
比 布	0.0	13.2	5.3	5.3	5.4
愛 別	6.7	10.1	0.0	6.7	3.7

## 9.過去5年人口1人当たりの損害額

(単位:円)

地域別 \ 年	H28	H29	H30	R1	R2
美 瑛	1,222	1,123	173	250	853
東 川	282	282	7,495	1,376	1,261
東 神 楽	0	1,529	9	936	128
当 麻	4	2,186	2,216	72	218
比 布	0	5,756	20	904	76
愛 別	0	192	0	719	1,781

## 10. 組合管内主な火災

地域	発生年月日	大要	被害内容	焼失面積 (㎡)	発火源
美瑛	S50. 3	住宅	住宅1棟焼損(死者1名)	52	煙草
	S51. 2	住宅	住宅1棟全焼(死者1名)	146	煙突
	S52. 6	住宅	住宅1棟全焼(死者4名)	250	ストーブ
	S54. 1	事務所	事務所1棟、倉庫3棟焼損(損害額1億円)	632	不明
	H1. 12	牛舎	牛舎1棟全焼(牛63頭焼死)	840	暖房器具
	H5. 3	豚舎	豚舎1棟全焼(豚555頭焼死)	957	暖房機
	H7. 1	店舗兼住宅	店舗併用住宅焼損(死者1名)	76	不明
	H18. 5	店舗兼住宅	店舗併用住宅等3棟全焼	918	コンロ
	H25. 3	複合用途	複合用途宿泊施設1棟全焼	1,164	不明
東川	S49. 3	豚舎	養豚舎1棟焼損(豚240頭焼死)	856	温風暖房機
	S50. 1	豚舎	養豚舎1棟焼損(豚372頭焼死)	703	ガスバーナー
	S52. 6	住宅	住宅1棟全焼(死者1名)	134	煙草
	S53. 1	住宅	住宅1棟全焼(死者1名)	116	不明
	S61. 12	住宅	住宅1棟、物置1棟全焼(死者3名)	206	ストーブ
	S62. 11	工場	工場2棟、倉庫6棟全焼	1,450	不明
	S63. 2	住宅	住宅1棟全焼(死者1名)	126	不明
	H3. 10	工場	工場1棟焼損	1,300	不明
	H11. 1	工場	工場1棟全焼	1,337	不明
	H12. 10	住宅	住宅1棟全焼(死者1名)	136	煙草
	H13. 8	工場	工場2棟全焼	1,938	不明
	H30. 3	作業場	作業場1棟全焼	1,195	不明
R2. 8	倉庫兼住宅	倉庫兼住宅全焼(死者1名) 事務所1棟及び物置1棟焼損	428	不明	



地域	発生年月日	大要	被害内容	焼失面積 ( m <sup>2</sup> )	発火源
東 神 楽	S59. 4	林 野	造林30a焼損(死者1名)	30(a)	枯れ草焼き
	S61. 10	牛 舎	牛舎1棟、サイロ1棟全焼	1,371	電気器具
	H7. 10	工 場	工場2棟全焼	1,232	排気ダクトモーター
当 麻	S57. 4	豚 舎	豚舎1棟全焼(豚112頭焼死)	556	不明
	S60. 11	工 場	工場1棟焼損(損害額1億円)	399	不明
	H2. 12	住 宅	住宅1棟全焼(死者1名)	136	ストーブ
	H12. 5	牧 草	牧草17a焼損(死者1名)	17(a)	枯れ草焼き
	H13. 8	車 両	車両1台全焼(死者1名)	—	衝突事故
比 布	S50. 3	住 宅	住宅1棟全焼(1名焼死)	175	不明
	S62. 9	住 宅	住宅1棟全焼(死者1名)	77	不明
	H17. 5	住 宅	住宅1棟全焼(死者1名)	163	放火
	H17. 12	工 場	工場1棟全焼	1,348	不明
	R2. 6	草 地	雑草地及び宅地3,430m <sup>2</sup> 焼損(死者1名)	3,430	枯れ草焼き
愛 別	S57. 10	車 両	車両3台焼損(死者1名)	—	追突事故
	H7. 12	住 宅	共同住宅1棟焼損(死者1名)	41	煙草
	H8. 1	住 宅	住宅1棟全焼(死者1名)	35	吸殻を入れた缶
	H10. 4	住 宅	住宅1棟焼損(死者1名)	1	不明
	H16. 3	住 宅	住宅1棟全焼(死者1名)	82	煙草
	H16. 4	住 宅	住宅1棟全焼(死者1名)	106	不明



# 救急・救助統計

大雪消防組合



# 1.救急体制調

(令和3年4月1日現在)

救急体制	救急自動車数	救急隊員数	区分				医療機関						合計	
			救急II課程	救急課程	救急救命士	指導的救命士	救急告示医療機関			その他の医療機関				
							病院	診療所	小計	病院	診療所	小計		
6隊	7台	97名	4名	46名	47名	1名	1		1	1	1	8	9	10

# 2.前年対比活動状況

年別	区分	出動件数	一日当たりの件数	搬送人員	一日当たりの人員	延べ時間	延べ走行距離 ( km )
R1		2,096	5.74	1,961	5.37	2852時間41分	67,632
R2		1,742	4.77	1,630	4.47	2181時間18分	56,436

# 3.救急普及啓発活動

区分	内 訳	応急指導養成講習	当員講習	普通救命講習	上級救命講習	一般救命講習	合計	
		回数	人員	回数	人員	回数	人員	
地域別内訳	美瑛	回数		7		3	10	
		人員		82		41	123	
	東川	回数					4	4
		人員					60	60
	東神楽	回数					1	1
		人員					8	8
	当麻	回数		6			8	14
		人員		32			99	131
	比布	回数		2			8	10
		人員		30			151	181
	愛別	回数		1			6	7
		人員		7			56	63
	合計	回数	0	16	0	0	30	46
		人員	0	151	0	0	415	566

## 4.救急活動状況

事故種別	区分	合計		地域別										内 訳	
				美 瑛		東 川		東 神 楽		当 麻		比 布			
		出動件数	搬送人員	出動件数	搬送人員	出動件数	搬送人員	出動件数	搬送人員	出動件数	搬送人員	出動件数	搬送人員	出動件数	搬送人員
火災事故		4	5	2	2			1	2			1	1		
自然災害		0	0												
水難事故		0	0												
交通事故		80	74	28	32	4	3	14	11	12	8	12	11	10	9
労働災害		29	27	9	9	2	2	3	3	8	6	4	4	3	3
運動競技		8	9	2	2	1	1			2	2	2	3	1	1
一般負傷		323	298	87	86	67	63	69	64	43	34	34	31	23	20
加 害		3	3	1	1	2	2								
自損行為		19	12	7	3	3	2	7	5	1	1	1	1		
急 病		1,106	1,042	320	310	191	182	202	184	196	178	108	101	89	87
その他の	転院搬送	159	159	94	94	9	9	26	26	13	13	9	9	8	8
	医師搬送	0	/	/	/	/	/	/	/	/	/	/	/	/	/
	資器搬送	0	/	/	/	/	/	/	/	/	/	/	/	/	/
	その他	11	1	5	1	2		2						2	
合計		1,742	1,630	555	540	281	264	324	295	275	242	171	161	136	128
うち不搬送		128	/	25	/	19	/	30	/	34	/	11	/	9	/
月間平均		145.2	135.8	46.3	45.0	23.4	22.0	27.0	24.6	22.9	20.2	14.3	13.4	11.3	10.7
出要 動時 所間	年間延時間	2181時間18分		717時間18分		349時間35分		355時間46分		317時間20分		226時間28分		214時間50分	
	1回当り	75分		77分		74分		65分		69分		79分		94分	
収容 先 人員	収容先別	町内	町外	町内	町外	町内	町外	町内	町外	町内	町外	町内	町外	町内	町外
	一般搬送	222	1,248	207	238	7	248		269	1	228	7	145		120
	その他	3	156	2	92		9	1	25		13		9		8
	その他	0	1		1										

## 5.傷病程度別搬送人員

地域	傷病程度	事故種別搬送人員												
		火災事故	自然災害	水難事故	交通事故	労働災害	運動競技	一般負傷	加害	自損行為	急病	転院搬送	その他	計
美瑛	死亡							3			8			11
	重症				3	5		16			30	10		64
	中等症	2			9	4		28	1	1	138	78		261
	軽傷				20		2	39		2	134	6	1	204
	その他													0
	計	2	0	0	32	9	2	86	1	3	310	94	1	540
東川	死亡							4		1	8			13
	重症							6		1	24	1		32
	中等症				1			22	2		75	4		104
	軽傷				2	2	1	31			75	4		115
	その他													0
	計	0	0	0	3	2	1	63	2	2	182	9	0	264
東神楽	死亡							1		3	9			13
	重症				1			7			28	6		42
	中等症	2			4			29			82	16		133
	軽傷				6	3		27		2	65	4		107
	その他													0
	計	2	0	0	11	3	0	64	0	5	184	26	0	295
当麻	死亡										10			10
	重症					2		6			38	2		48
	中等症				2	2	1	15			77	6		103
	軽傷				6	2	1	13		1	53	5		81
	その他													0
	計	0	0	0	8	6	2	34	0	1	178	13	0	242
比布	死亡	1									2			3
	重症							4			12	1		17
	中等症				3	1		14		1	41	7		67
	軽傷				8	3	3	13			46	1		74
	その他													0
	計	1	0	0	11	4	3	31	0	1	101	9	0	161
愛別	死亡							1			2			3
	重症				1	1		3			12	2		19
	中等症				2	1		10			40	6		59
	軽傷				6	1	1	6			33			47
	その他													0
	計	0	0	0	9	3	1	20	0	0	87	8	0	128
合計	死亡	1	0	0	0	0	0	9	0	4	39	0	0	53
	重症	0	0	0	5	8	0	42	0	1	144	22	0	222
	中等症	4	0	0	21	8	1	118	3	2	453	117	0	727
	軽傷	0	0	0	48	11	8	129	0	5	406	20	1	628
	その他	0	0	0	0	0	0	0	0	0	0	0	0	0
	計	5	0	0	74	27	9	298	3	12	1,042	159	1	1,630
	割合(%)	0.3	0.0	0.0	4.5	1.7	0.6	18.3	0.2	0.7	63.9	9.7	0.1	100.0

## 6.年齢別搬送人員

時間 地域別	新生児 (生後28日未満)	乳幼児 (生後29日以上7歳未満)	少年 (7歳以上18歳未満)	成人 (18歳以上65歳未満)	老人 (65歳以上)	計
美 瑛	0	11	11	131	387	540
東 川	0	12	3	66	183	264
東 神 楽	0	8	9	79	199	295
当 麻	0	7	7	56	172	242
比 布	0	4	6	44	107	161
愛 別	0	2	1	24	101	128
合 計	0	44	37	400	1,149	1,630

## 7.時間帯別搬送人員

時間 地域別	0~2	2~4	4~6	6~8	8~10	10~12	12~14	14~16	16~18	18~20	20~22	22~24	計
美 瑛	19	20	23	43	69	81	63	74	49	44	32	23	540
東 川	3	10	7	27	32	38	29	25	30	26	19	18	264
東 神 楽	7	9	10	22	45	34	32	36	37	25	21	17	295
当 麻	11	11	7	22	41	32	23	17	23	28	18	9	242
比 布	4	3	3	12	25	29	18	19	15	17	13	3	161
愛 別	2	6	7	12	21	18	13	15	17	6	7	4	128
合 計	46	59	57	138	233	232	178	186	171	146	110	74	1,630



## 8.曜日別搬送人員

曜日 地域別	月	火	水	木	金	土	日	計
	美 瑛	86	69	96	69	78	67	75
東 川	36	28	28	43	46	45	38	264
東 神 楽	54	37	44	50	37	34	39	295
当 麻	36	24	34	33	43	38	34	242
比 布	25	24	23	21	22	23	23	161
愛 別	17	21	17	17	15	20	21	128
合 計	254	203	242	233	241	227	230	1,630

## 9.月別搬送人員

月別 地域別	1	2	3	4	5	6	7	8	9	10	11	12	計
	美 瑛	43	44	44	45	41	49	37	47	40	54	48	48
東 川	27	30	13	20	18	13	26	30	25	22	17	23	264
東 神 楽	28	21	27	23	21	20	30	28	28	25	20	24	295
当 麻	25	22	17	15	18	21	21	24	20	17	22	20	242
比 布	21	14	17	11	9	12	10	19	8	10	10	20	161
愛 別	19	14	13	5	10	10	10	9	7	6	5	20	128
合 計	163	145	131	119	117	125	134	157	128	134	122	155	1,630

# 10. 過去5年救急活動状況

出動件数

地域別 \ 年	H28	H29	H30	R1	R2	合計
美 瑛	648	743	676	611	555	3,233
東 川	300	340	342	333	281	1,596
東 神 楽	367	368	361	406	324	1,826
当 麻	305	330	297	332	275	1,539
比 布	199	214	214	241	171	1,039
愛 別	146	148	140	173	136	743
合 計	1,965	2,143	2,030	2,096	1,742	9,976

搬送人員

地域別 \ 年	H28	H29	H30	R1	R2	合計
美 瑛	647	723	666	589	540	3,165
東 川	277	324	317	306	264	1,488
東 神 楽	343	350	339	378	295	1,705
当 麻	272	296	249	294	242	1,353
比 布	187	192	206	226	161	972
愛 別	135	142	130	168	128	703
合 計	1,861	2,027	1,907	1,961	1,630	9,386

# 11.救助活動状況

地域別		事故種別		交通事 故	水 難 事 故	風自 水然 害災 等害	機 械 に よ る 事 故	よ建 る物 事等 故に	酸ガ 欠ス 事及 故び	爆 発 事 故	そ の 他 の 事 故	計
		建 物	以建 外物									
美 瑛	出 動 件 数				1							1
	出 動 人 員				3							3
	活 動 件 数				1							1
	救 助 人 員				1							1
東 川	出 動 件 数										3	3
	出 動 人 員										20	20
	活 動 件 数										3	3
	救 助 人 員										10	10
東 神 楽	出 動 件 数											0
	出 動 人 員											0
	活 動 件 数											0
	救 助 人 員											0
当 麻	出 動 件 数											0
	出 動 人 員											0
	活 動 件 数											0
	救 助 人 員											0
比 布	出 動 件 数			1								1
	出 動 人 員			7								7
	活 動 件 数			1								1
	救 助 人 員			1								1
愛 別	出 動 件 数			1							6	7
	出 動 人 員			3							35	38
	活 動 件 数										2	2
	救 助 人 員										2	2

## 12.過去5年救助活動状況

年度別		火 災		交 通 事 故	水 難 事 故	風自 水然 害災 等害	機 械 に よ る 故	よ建 る物 事等 故に	酸ガ 欠ス 事及 故び	爆 発 事 故	そ の 他 の 故	計
		建 物	以建 外物									
H28	出 動 件 数			9	2	2		1	1		5	20
	出 動 人 員			49	9	13		6	12		17	106
	活 動 件 数			6	1	1		1	1		4	14
	救 助 人 員			7	2	2		1	1		2	15
H29	出 動 件 数			14	2	1	2				10	29
	出 動 人 員			63	13	6	7				58	147
	活 動 件 数			10	2	1	1				10	24
	救 助 人 員			12	2	1	1				7	23
H30	出 動 件 数			6		2	1				3	12
	出 動 人 員			19		10	2				23	54
	活 動 件 数			4		2					3	9
	救 助 人 員			3		1					12	16
R1	出 動 件 数			6	2						10	18
	出 動 人 員			18	13						63	94
	活 動 件 数			5	2						10	17
	救 助 人 員			4	2						8	14
R2	出 動 件 数			2	1						9	12
	出 動 人 員			10	3						55	68
	活 動 件 数			1	1						5	7
	救 助 人 員			1	1						12	14



# 大雪消防組合

2021 消防年報 令和3年9月発行

編集・発行

大雪消防組合消防本部

〒071-0208

北海道上川郡美瑛町本町4丁目5番20号

TEL 0166-92-2029

FAX 0166-92-4474

E-mail shoubou@town.biei.hokkaido.jp

URL <https://taisetsu119.com/>